



MOBILITA' SANITARIA OSPEDALIERA ASL 9 LOCRI ANNO 2008

MOBILITA' SANITARIA OSPEDALIERA ANNO 2008

PREMESSA

Negli anni 90 il legislatore ha introdotto nel SSN un elemento dirompente: la libertà di scelta del paziente che può rivolgersi per le proprie cure in qualsiasi struttura pubblica o privata accreditata. Questo come conseguenza dell'allocazione territoriale delle risorse, dell'attribuzione di quote pro-capite per ciascun cittadino residente e con il finanziamento a prestazione delle strutture erogatrici, per cui si è posta la necessità di compensare i costi sostenuti per prestazioni rese a cittadini in ambiti regionali diversi da quelli ottenuti con il finanziamento pro-capite.

Da questo deriva una un'elevata mobilità sanitaria, sia intraregionale, sia da una regione all'altra. Ed è il cittadino a determinare l'entità dei ricavi delle strutture ospedaliere. La mobilità sanitaria, soprattutto interregionale, è espressione della libertà di scelta degli assistiti e della percezione che essi hanno della qualità dell'assistenza.

Si tratta di un fenomeno di grande interesse ai fini della valutazione dei servizi e, più in generale, delle dinamiche che regolano la complessa dialettica tra domanda e offerta di prestazioni sanitarie. Ma si tratta anche di un elemento che incide, a volte pesantemente, sui conti regionali e, indirettamente, sulla tassazione imposta ai cittadini.

I motivi che spingono l'utente a curarsi in una struttura diversa da quella di appartenenza sono molteplici: prestazione non erogabile, tempi di attesa, difficoltà nei trasporti, qualità dell'offerta. In ogni caso questo si traduce in un disagio per l'utente ed un costo per la struttura di appartenenza, in particolare se le prestazioni sono di medio bassa complessità e vengono erogate dalla stessa struttura che, di conseguenza, viene sottoutilizzata.

La compensazione interregionale della mobilità sanitaria è stata inizialmente regolata dalle note del Ministero della Salute 100/scps/4.4583 del 23 marzo 1994, 100/scps/4.6593 del 9 maggio 1996 e 100/scps/4.344spec. del 28 gennaio 1997. Le Conferenze dei Presidenti e degli Assessori alla Sanità delle Regioni e delle Province Autonome hanno approvato in tempi successivi documenti che hanno integrato e modificato le citate note ministeriali.

L'invio dei dati analitici delle prestazioni erogate a cittadini residenti in altre regioni avviene annualmente entro il 15 maggio dell'anno successivo all'anno in compensazione.

CONSIDERAZIONI

La mobilità ospedaliera va valutata in relazione ai fattori che ne sono la causa.

Va fatta una distinzione tra i ricoveri "fisiologici" o inevitabili, cioè quelli effettuati in specialità non presenti nella propria Regione o Asl, o quelli effettuati durante permanenze occasionali e quelli evitabili che rappresentano un dispendio di risorse economiche pubbliche che va scoraggiato.

Va considerata a parte la cosiddetta "mobilità di confine" in cui la contiguità geografica prevale sui confini istituzionali.

Va considerata, invece, la mobilità causata dall'offerta carente per tecnologia, per lunghi tempi di attesa o per la qualità dell'offerta sanitaria.

ANALISI

*I dati contenuti nelle schede di dimissioni ospedaliere relative agli anni 1998- 2008 di tutti i soggetti residenti nell'ASL 9 di Locri, sono stati elaborati e confrontati con quelli dei ricoveri effettuati nelle strutture ospedaliere di tutto il territorio nazionale. Nella **tabella 1** viene riportato l'andamento dei ricoveri in mobilità passiva dal 1998 al 2008.*

Nelle tabelle e nei grafici successivi si prenderanno in esame i dati relativi alla mobilità extraregionale e infraregionale; quindi si effettuerà un confronto tra l'attività ospedaliera effettuata nel Presidio Ospedaliero dell'Azienda e quella erogata in strutture infra ed extra regionali. Infine si prenderà in esame l'attività ospedaliera resa in favore di utenti non residenti nei Comuni dell'Asl 9.

MOBILITA' SANITARIA OSPEDALIERA ANNO 2008

Ricoveri complessivi in mobilità Infra ed Extra Regionale - anni 1998 - 2008											
REGIONE	1998	1999	2000	2001	2002	2003	2004	2005	2006	2007	2008
CALABRIA	7.242	7.288	6.475	6.997	7.722	7.784	7.593	7.451	7.645	7922	8.193
SICILIA	1.035	766	1.101	1.319	635	1.086	1.411	1.546	1.421	1360	1.425
LOMBARDIA	986	945	1.008	1.042	950	925	1.113	1.204	1.136	1099	1.013
LAZIO	676	542	710	723	713	760	849	894	885	901	709
PIEMONTE	590	699	631	636	505	470	465	417	431	470	467
EMILIA ROMAGNA	435	366	387	385	438	453	469	450	467	424	426
LIGURIA	331	350	363	331	268	291	371	379	366	325	217
TOSCANA	280	275	289	271	228	254	261	286	290		313
VENETO	190	158	151	134	154	138	147	102	106		126
PUGLIA	81	97	76	89	79	-	80	84	87	75	208
CAMPANIA	76	53	76	88	77	80	62	74	56	58	79
UMBRIA	105	111	44	46	45	46	51	38	42	47	38
ABRUZZO	22	21	20	21	32	31	33	42	28	46	28
MARCHE	27	27	26	24	30	18	17	16	19	16	12
FRIULI VENEZIA GIUL	18	14	30	11	11	19	34	19	13	9	11
PROV. AUT. TRENTO	12	16	9	12	5	2	6	2	7	13	13
PROV. AUT. BOLZANO	13	4	9	12	11	7	1	6	11	10	7
BASILICATA	4	7	6	3	6	7	8	12	12	6	14
VALLE D'AOSTA	6	5	4	13	1	6	5	1	7		1
SARDEGNA	5	1	3	2	1	6	7	2	4	6	7
MOLISE		2	2	1	1	2	4	2	10	15	3
Totale complessivo	12.134	11.747	11.420	12.160	11.912	12.385	12.987	13.027	13.043	12802	13.310

Tabella 1

MOBILITA' SANITARIA OSPEDALIERA ANNO 2008**MOBILITA' EXTRAREGIONALE**

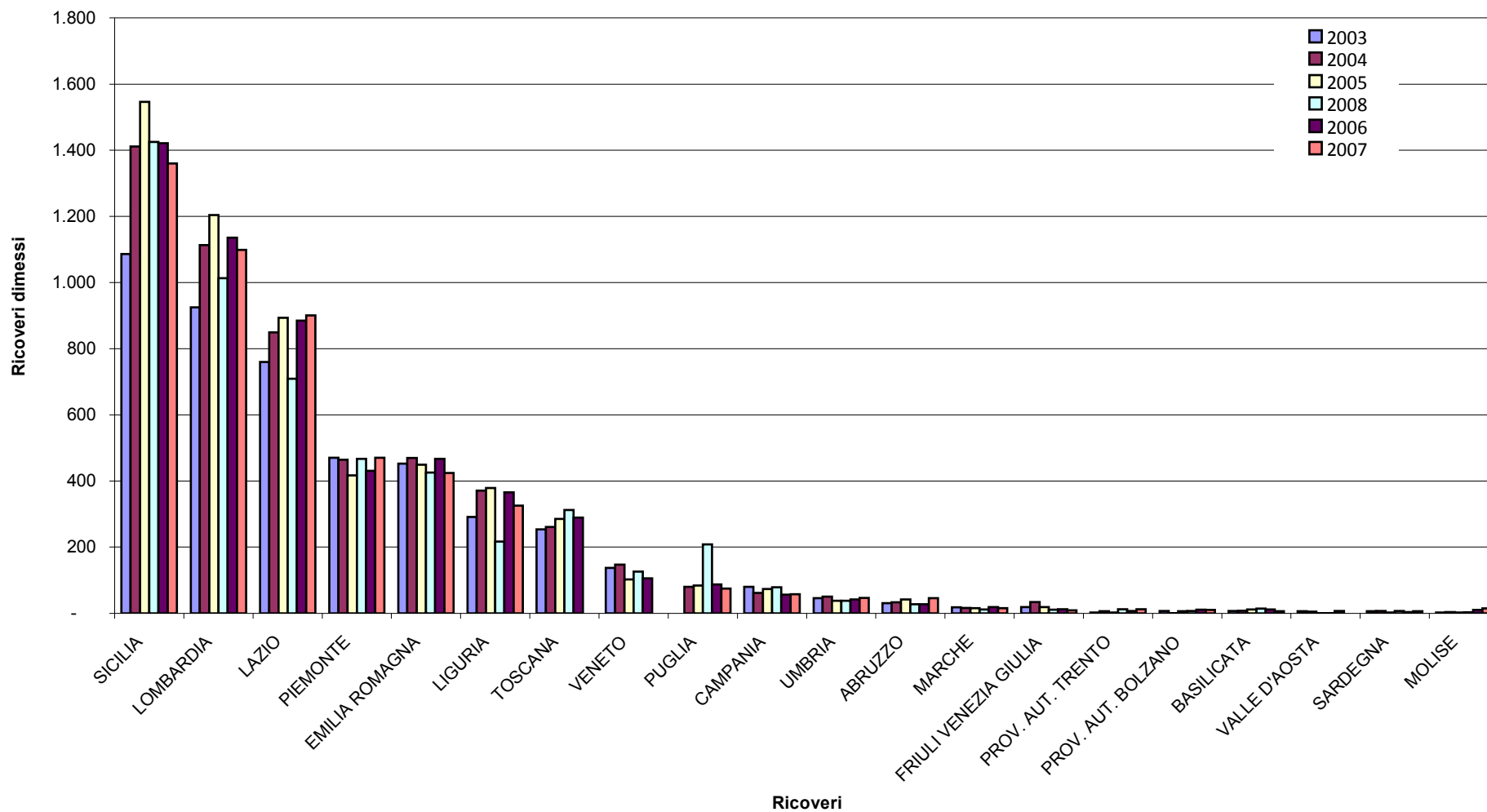
Nella **tab. 2** e nel **graf.1** viene descritto il quadro relativo ai ricoveri in mobilità extra-regionale rispettivamente negli anni 1998-2008 e negli anni 2003-2008. Il flusso maggiore extraregionale si registra verso la Sicilia che può essere classificato, in gran parte, come mobilità di confine e verso la Lombardia; segue il Lazio, il Piemonte, l'Emilia Romagna e la Toscana .

Mobilità Extra Regionale - anni 1998 - 2008											
REGIONE	1998	1999	2000	2001	2002	2003	2004	2005	2006	2007	2008
SICILIA	1.035	766	1.101	1.319	635	1.086	1.411	1.546	1.421	1.360	1.425
LOMBARDIA	986	945	1.008	1.042	950	925	1.113	1.204	1.136	1.099	1.013
LAZIO	676	542	710	723	713	760	849	894	885	901	709
PIEMONTE	590	699	631	636	505	470	465	417	431	470	467
EMILIA ROMAGNA	435	366	387	385	438	453	469	450	467	424	426
LIGURIA	331	350	363	331	268	291	371	379	366	325	217
TOSCANA	280	275	289	271	228	254	261	286	290		313
VENETO	190	158	151	134	154	138	147	102	106		126
PUGLIA	81	97	76	89	79	-	80	84	87	75	208
CAMPANIA	76	53	76	88	77	80	62	74	56	58	79
UMBRIA	105	111	44	46	45	46	51	38	42	47	38
ABRUZZO	22	21	20	21	32	31	33	42	28	46	28
MARCHE	27	27	26	24	30	18	17	16	19	16	12
FRIULI VENEZIA GIULIA	18	14	30	11	11	19	34	19	13	9	11
PROV. AUT. TRENTO	12	16	9	12	5	2	6	2	7	13	13
PROV. AUT. BOLZANO	13	4	9	12	11	7	1	6	11	10	7
BASILICATA	4	7	6	3	6	7	8	12	12	6	14
VALLE D'AOSTA	6	5	4	13	1	6	5	1	7		1
SARDEGNA	5	1	3	2	1	6	7	2	4	6	7
MOLISE		2	2	1	1	2	4	2	10	15	3
Totale complessivo	4.892	4.459	4.945	5.163	4.190	4.601	5.394	5.576	5.398	4.880	5.117

Tabella 2

Mobilità Extra regionale - Anni 2003 - 2008

grafico 1





MOBILITA' EXTRAREGIONALE

Distribuzione dei ricoveri in Mobilità Extra regione e peso relativo medio distinti per reparto di dimissione, anni 2007 - 2008

REPARTI PRESENTI IN AZIENDA	2007		2008	
	RICOVERI	PESO REL MEDIO	RICOVERI	PESO REL MEDIO
ALLERGOLOGIA	14	0,59	13	0,55
ANESTESIA E RIANIMAZIONE	1	0,53	1	0,64
ANGIOLOGIA			2	2,47
CARDIOLOGIA	362	0,94	297	1,56
CHIRURGIA GENERALE	608	1,22	782	1,30
DERMATOLOGIA	86	0,73	67	0,74
GASTROENTEROLOGIA	76	1,06	55	1,16
GERIATRIA	27	0,89	14	0,99
MEDICINA D'URGENZA	35	0,88	20	0,78
MEDICINA GENERALE	309	1,03	370	1,04
NEFROLOGIA	13	1,14	17	0,99
NEONATOLOGIA	11	0,80	12	1,24
NEUROLOGIA	116	0,81	149	0,78
OCULISTICA	172	0,53	161	0,78
ODONTOIATRIA E STOMATOLOGIA	10	0,76	10	0,85
ONCOLOGIA	191	0,80	187	0,99
ORTOPEDIA E TRAUMATOLOGIA	426	1,11	458	1,20
OSTETRICIA E GINECOLOGIA	304	0,71	309	0,80
OTORINOLARINGOIATRIA	302	0,80	279	1,38
PEDIATRIA	218	0,78	212	0,65
PSICHIATRIA	40	0,87	59	0,70
UNITA' CORONARICA	14	2,40	14	2,21
UROLOGIA	156	1,01	161	0,93
Totale Reparti presenti in A.S.	3.491	0,93	3.649	1,12
ALTRI REPARTI NON PRESENTI NELL'AZIENDA	1.389	1,27	1.468	1,47
Totale complessivo	4.880	0,97	5.117	1,29
<i>% dei ricoveri in mobilità passiva negli stessi reparti presenti nell'A.S. 9, sul totale dei ricoveri</i>	<i>71,5%</i>		<i>71,3%</i>	

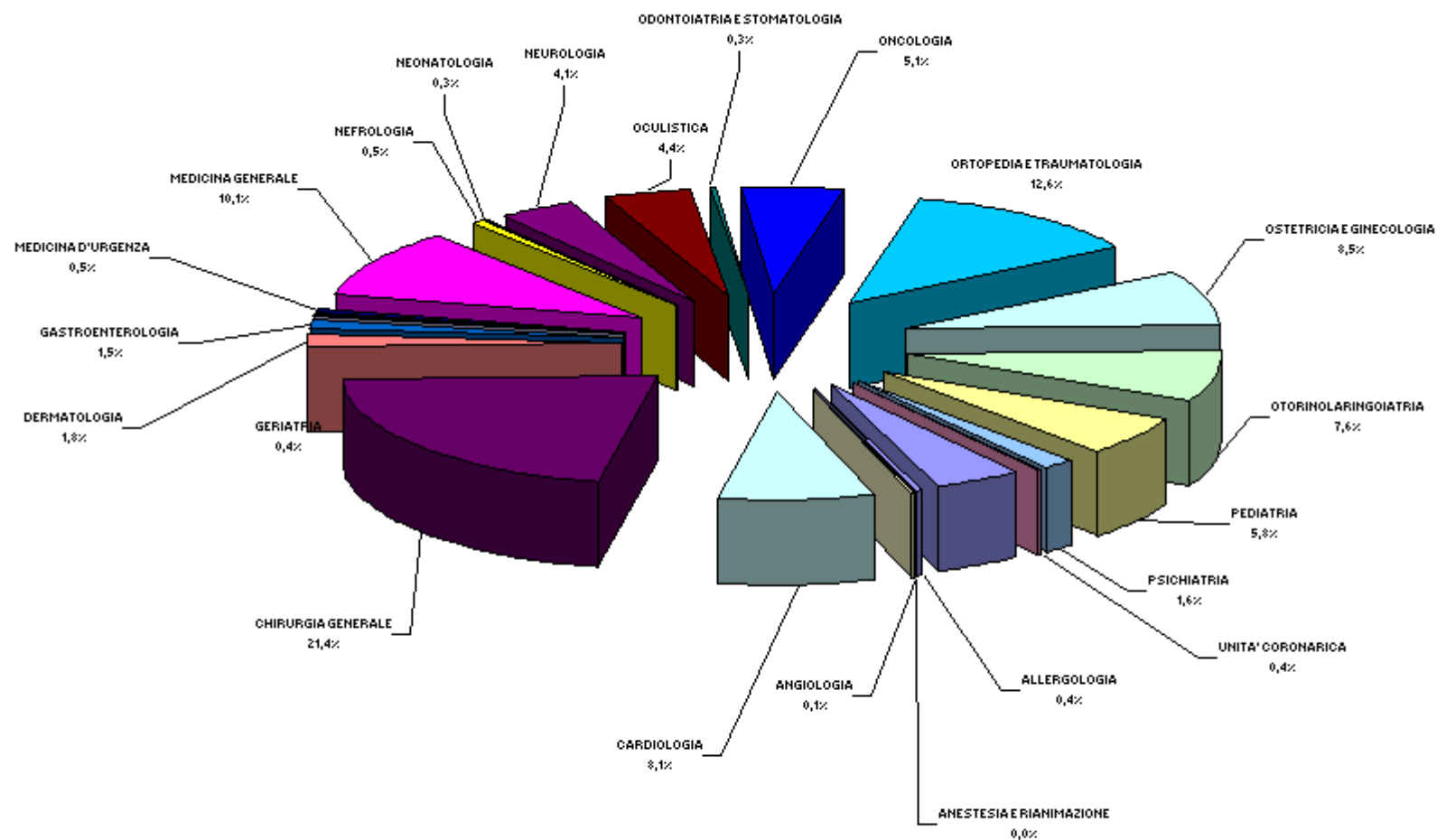
Tabella 3

Nelle **tab.3 e 4 e nei graf. 2 e 3** vengono riportati i ricoveri extraregionali ed il peso relativo medio, rispettivamente, negli stessi reparti presenti nell'Azienda, che, nel 2007, rappresentano il 71,5 % e nel 2008 il 71,3 %, per i quali dovrebbe essere previsto una eventuale forma di recupero, (quantomeno per quelli a bassa complessità) ed in quelli non presenti. Tra I primi, le Unità Operative con il maggior numero di ricoveri nel 2008 sono: Chirurgia Generale (21,4 %) , Ortopedia (12,6 %) , , Medicina Generale (10,1%), Cardiologia (8,1 %).

MOBILITA' EXTRAREGIONALE

Distribuzione % dei ricoveri dimessi, extra regione, negli stessi reparti presenti in A.S. 9 ~ ANNO 2008

grafico 2





Distribuzione dei ricoveri in Mobilità Extra regione e peso relativo medio distinti per reparto di dimissione, anni 2007- 2008

MOBILITA' EXTRAREGIONALE

ALTRI REPARTI NON PRESENTI IN AZIENDA	2007		2008	
	RICOVERI	PESO REL MEDIO	RICOVERI	PESO REL MEDIO
ASTANTERIA	16	0,73		
CARDIOCHIRURGIA	79	4,12	114	4,21
CARDIOCHIRURGIA PEDIATRICA			11	4,00
CHIRURGIA MAXILLO FACCIALE	27	0,87	28	0,75
CHIRURGIA PEDIATRICA	34	0,70	40	0,71
CHIRURGIA PLASTICA	71	0,85	57	1,28
CHIRURGIA TORACICA	38	1,83	33	1,39
CHIRURGIA VASCOLARE	46	1,67	52	2,27
DAY HOSPITAL (B)			44	0,69
DETENUTI			1	0,55
EMATOLOGIA	101	1,89	59	1,94
EMODIALISI	1	1,29	1	0,61
FISIOPATOLOGIA DELLA RIPRODUZIONE UMANA	6	1,01	3	0,82
GRANDI USTIONATI	4		5	6,33
LUNGODEGENTI	11	1,14	14	0,76
MALATTIE ENDOCRINE DEL RICAMBIO E DELLA N	76	0,73	105	0,73
MALATTIE INFETTIVE E TROPICALI	58	0,87	35	1,04
MEDICINA DEL LAVORO	3	0,76	3	0,99
MEDICINA NUCLEARE	11	0,97	25	0,96
MEDICINA SPORTIVA	2	0,79		
NEFROLOGIA (ABILITATO AL TRAPIANTO DI RENE	21	1,07	20	1,26
NEFROLOGIA PEDIATRICA			8	1,09
NEUROCHIRURGIA	67	2,08	102	1,33
NEUROCHIRURGIA PEDIATRICA			8	0,91
NEUROPSICHIATRIA INFANTILE	90	0,91	95	0,74
NEURO-RIABILITAZIONE			33	0,94
NIDO	31	0,41	38	0,45
ONCOEMATOLOGIA			2	0,73
ONCOEMATOLOGIA PEDIATRICA			18	3,07
PENSIONANTI	2	1,01	10	1,32
PNEUMOLOGIA	47	1,08	36	2,61
RADIOLOGIA	1			
RADIOTERAPIA	34	0,84	20	1,05
RADIOTERAPIA ONCOLOGICA			8	1,11
RECUPERO E RIABILITAZIONE	237	0,84	243	0,76
REUMATOLOGIA	67	0,67	72	0,81
TERAPIA INTENSIVA	20	5,75	24	3,95
TERAPIA INTENSIVA NEONATALE	3	1,24	2	2,63
UNITA' SPINALE	3	1,28	15	0,61
UROLOGIA PEDIATRICA	13	0,72		
NON INDICATO	169	1,13	84	0,95
Totale REPARTI NON PRESENTI NELL'AZIENDA	1.389	1,27	1.468	1,47
Totale Reparti presenti in A.S.	3.491	0,93	3.649	1,12
Totale complessivo	4.880	1,10	5.117	1,29
<i>% dei ricoveri in mobilità passiva negli stessi reparti presenti nell'A.S. 9, sul totale dei ricoveri</i>	28,5%		28,7%	

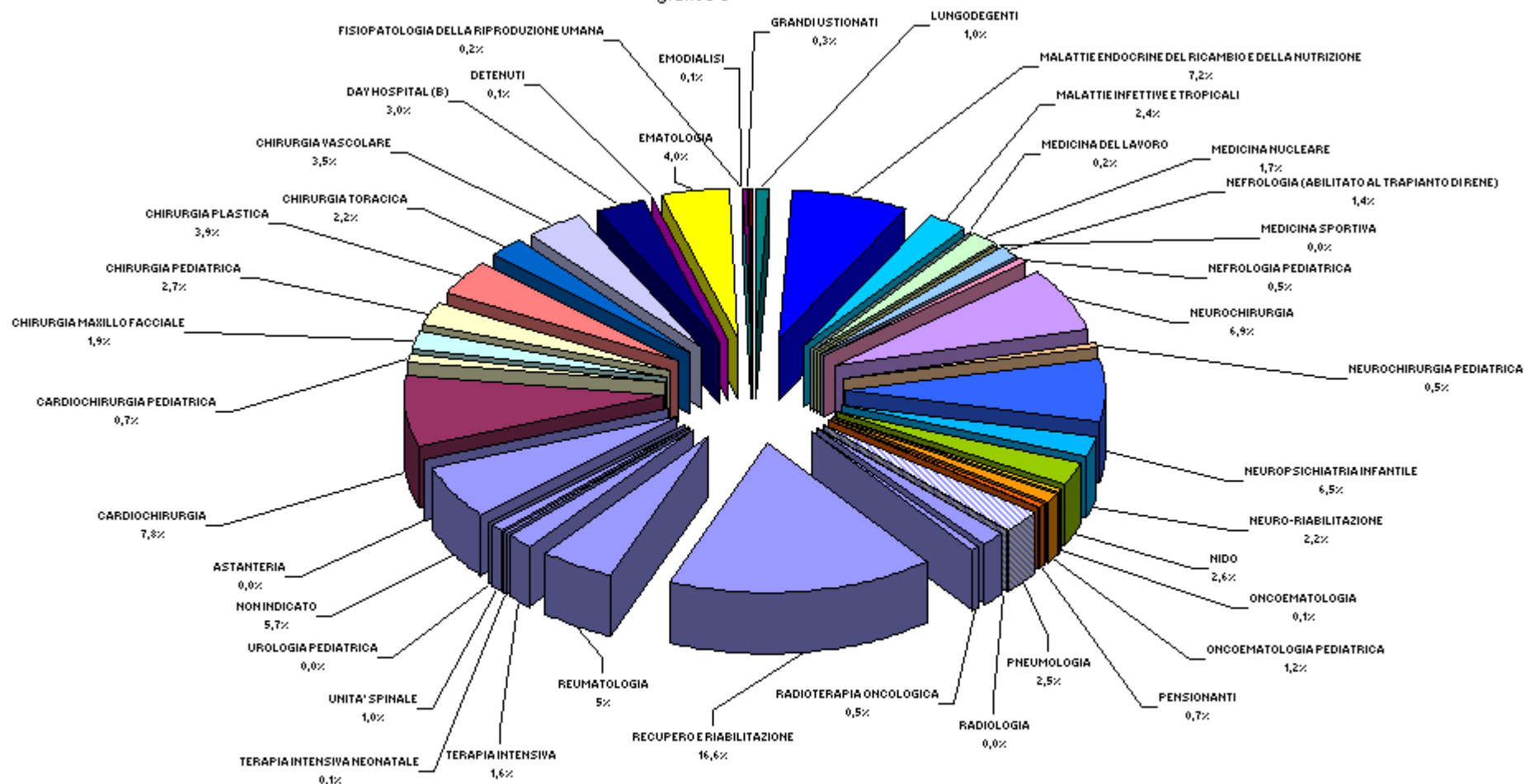
I ricoveri extraregionali nei reparti non presenti nell'Azienda costituiscono solo il 28,7 % e trovano una loro giustificazione nella specialità. Il flusso maggiore si registra verso Recupero e Riabilitazione (16,6 %) , Malattie endocrine (7,2 %) . e Neurochirurgia (6,9 %) .

Tabella 4

MOBILITA' EXTRAREGIONALE

Distribuzione % dei ricoveri dimessi, extra regione, in reparti non presenti in A.S. 9 ~ ANNO 2008

grafico 3



**Confronto tra Peso relativo e tassi di ospedalizzazione
in mobilità passiva Extraregionale distinta per Classe Altimetrica, e Comune di
Residenza, anno 2008**

MOBILITA' EXTRAREGIONALE

- DISTRETTO SUD		valori x 1.000 ab.		VALORE MEDIANO T.O.
CLASSE ALTIMETRICA	COMUNI	T.O.	PMR	
COLLINA	STAITI	56,5	1,34	
	CASIGNANA	54,0	1,22	
	FERRUZZANO	53,3	1,06	
	CIMINA'	52,6	1,31	
	CARERI	50,9	1,10	
	CARAFFA DEL BIANCO	49,2	0,92	
	SANT'AGATA DEL BIANCO	42,3	1,28	
	SAMO	38,8	0,94	
GERACE	31,9	1,20		
COLLINA Totale		44,3	1,14	50,9
PIANURA INTERNA	PLATI'	43,1	1,00	
	ARDORE	41,0	1,16	
	SANT'ILARIO DELLO IONIO	40,5	1,41	
	PORTIGLIOLA	37,7	1,14	
	PALIZZI	31,4	1,06	
	ANTONIMINA	27,3	1,60	
	SAN LUCA	24,1	1,23	
	BENESTARE	23,5	1,07	
PIANURA INTERNA Totale		33,9	1,14	34,6
PIANURA LITORANEA	BRUZZANO ZEFFIRIO	59,7	1,23	
	AFRICO	53,9	1,35	
	BOVALINO	45,7	1,15	
	BRANCALEONE	41,4	1,14	
	BIANCO	41,3	1,02	
	LOCRI	34,6	1,26	
PIANURA LITORANEA Totale		41,8	1,19	43,5
DISTRETTO SUD Totale		39,6	1,17	41,9

Tabella 5

- DISTRETTO NORD		valori x 1.000 ab.		VALORE MEDIANO T.O.
CLASSE ALTIMETRICA	COMUNI	T.O.	PMR	
COLLINA	STIGNANO	38,3	1,53	
	SAN GIOVANNI DI GERACE	37,2	1,56	
	STILO	34,0	1,32	
	CANOLO	31,9	0,93	
	CAMINI	29,0	1,46	
	PAZZANO	26,6	1,80	
	COLLINA Totale		33,6	1,39
PIANURA INTERNA	BIVONGI	47,7	1,45	
	MONASTERACE	43,8	1,59	
	MAMMOLA	36,9	1,48	
	CAULONIA	36,4	1,37	
	RIACE	32,6	1,16	
	PLACANICA	32,0	1,47	
	GIOIOSA IONICA	29,6	1,28	
	GROTTERIA	29,0	1,10	
	MARTONE	24,4	1,11	
	AGNANA CALABRA	23,5	1,07	
PIANURA INTERNA Totale		34,5	1,37	32,3
PIANURA LITORANEA	MARINA DI GIOIOSA IONICA	43,1	1,12	
	ROCCELLA IONICA	39,9	1,23	
	SIDERNO	37,7	1,14	
PIANURA LITORANEA Totale		39,3	1,15	39,9
DISTRETTO NORD Totale		36,6	1,27	34,0
Totale complessivo		38,1	1,22	38,0

Tabella 6

Nelle **tab. 5 e 6** viene riportato il tasso di ospedalizzazione ed il peso medio relativo dei ricoveri extraregionali del 2008 con riferimento alle classi altimetriche, Comuni e Distretti : 39,6 abitanti del Distretto Sud su mille si ricoverano fuori Regione rispetto ai 38,1 del Distretto Nord. In relazione al comune di residenza le fughe maggiori si registrano a Bruzzano (59,7) e Staiti (56,5) nel Distretto Sud; Bivongi (47,7), Monasterace (43,8) e Marina di Gioiosa Ionica (43,1) nel Distretto Nord.

**Distribuzione dei principali DGR's in regime di degenza ordinaria dei ricoveri
 Extraregionali e dei pesi relativi medi dei DRG - anno 2008**

DRG	DESCRIZIONE	Ricoveri	PMR
290	INTERVENTI SULLA TIROIDE	90	0,89
479	ALTRI INTERVENTI SUL SISTEMA CARDIOVASCOLARE NO CC	89	1,39
125	MALATTIE CARDIOVASC.ECCE TO IMA, CON CATETER.CARD.DIAG.NO C	87	1,04
410	CHEMIOTERAPIA NON ASSOC. A DIAGN.SECOND. DI LEUCEMIA ACUTA	81	1,00
209	INTERV. SU ARTICOLAZIONI MAGG. E REIMPIANTI DI ARTI INF.	63	1,99
256	ALTRE DIAGNOSI SIST.MUSCOLO-SCHELETRICO E TESS.CONNETTIVO	59	0,82
145	ALTRE DIAGNOSI RELATIVE ALL'APPARATO CIRCOLATORIO NO CC	58	0,59
517	INT.SIST.CARDIOV.VIA PERCUT.CON INS.STENT ARTER.CORON.NO I	47	2,14
359	INTERV. UTERO/ANNESSI, NO NEOPLASIE NO CC	45	0,82
241	MALATTIE DEL TESSUTO CONNETTIVO NO CC	45	0,63
243	AFFEZIONI MEDICHE DEL DORSO	44	0,73
55	MISCELLANEA INTERVENTI ORECCHIO, NASO, BOCCA E GOLA	44	
503	INTERV. GINOCCHIO SENZA DIAG. PRINCIP.DI INFEZIONE	43	1,23
518	INT.SIST.CARDIOV.VIA PERCUT.NO INS.STENT ARTER. CORON.NO I	42	1,70
127	INSUFFICIENZA CARDIACA E SHOCK	41	1,01
391	NEONATO NORMALE	37	0,15
63	ALTRI INTERVENTI SU ORECCHIO, NASO, BOCCA E GOLA	35	
58	INT.TONS/ADEN, ECCE TO TONSILLECT. E/O ADENOD. ETA'<18	35	
373	PARTO VAGINALE NO CC	34	0,38
245	MALATTIE DELL'OSSO E ARTROPATIE SPECIFICHE NO CC	32	0,47
500	INTERV.DORSO E COLLO ECCE TO ARTRODESI VERTEB SENZA CC	31	0,94
12	DISTURBI DEGENERATIVI SISTEMA NERVOSO	31	
203	NEOPLASIE MALIGNI DELL'APPARATO EPATOBILIARE O PANCREAS	31	1,36
104	INTERV. SULLE VALVOLE CARDIACHE CON CATETERISMO CARD.	31	7,84
467	ALTRI FATTORI CHE INFLUENZANO LO STATO DI SALUTE	30	0,46
9	MALATTIE E TRAUMATISMI DEL MIDOLLO SPINALE	30	
316	INSUFFICIENZA RENALE	28	1,37
36	INTERVENTI SULLA RETINA	26	
249	ASS.RIABILITATIVA PER MALAT. SIST.MUSCOLO-SCHEL.E TESS.CON	25	0,68
225	INTERVENTI SUL PIEDE	25	1,12
Totale parziale		1.339	1,28
ALTRI DRG's		399	1,55
Totale complessivo		3.697	1,34

Tabella 7

MOBILITA' EXTRAREGIONALE

**Distribuzione dei principali DGR's in regime di degenza Hospital Day, dei ricoveri
 Extraregionali e dei pesi relativi medi dei DRG - anno 2008**

DRG	DESCRIZIONE	Ricoveri	PMR
410	CHEMIOTERAPIA NON ASSOC. A DIAGN.SECOND. DI LEUCEMIA ACUTA	90	1,00
301	MALATTIE ENDOCRINE NO CC	63	0,61
39	INTERV. SUL CRISTALLINO CON O SENZA VITRECTOMIA	47	
35	ALTRE MALATTIE DEL SISTEMA NERVOSO NO CC	39	
359	INTERV. UTERO/ANNESSI, NO NEOPLASIE NO CC	35	0,82
26	CONVULSIONI E CEFALEA, ETA'<18	31	
395	ANOMALIE DEI GLOBULI ROSSI, ETA'>17	29	0,82
55	MISCELLANEA INTERVENTI ORECCHIO, NASO, BOCCA E GOLA	29	
430	PSICOSI	27	0,77
184	ESOFAG.,GASTROEN, MISCEL.MALATTIE APP.DIGER., ETA'<18	26	0,41
381	ABORTO CON DILATAZ.E RASCHIAM.MEDIANTE ASPIRAZ.O ISTEROTOM	25	0,66
299	DIFETTI CONGENITI METABOLISMO	25	0,92
266	TRAP.PELLE E/O SBRIGLIAM.ECCE TO ULCERE PELLE/CELLUL. NO C	23	0,84
503	INTERV. GINOCCHIO SENZA DIAG. PRINCIP.DI INFEZIONE	21	1,23
467	ALTRI FATTORI CHE INFLUENZANO LO STATO DI SALUTE	20	0,46
6	DECOMPRESSIONE DEL TUNNEL CARPALE	19	
42	INTERV. INTRAOCULARI, ECCE TO RETINA, IRIDE, CRISTALLINO	19	
206	MAL.FEGATO ECCE TO NEOPLAS.MAL., CIRROSI,EPATITE ALC. NO C	17	0,73
169	INTERVENTI SULLA BOCCA NO CC	16	0,70
47	ALTRE MALATTIE DELL'OCCHIO, ETA'>17 NO CC	16	
284	MALATTIE MINORI DELLA PELLE NO CC	15	0,42
40	INTERV. EXTRAOCULARI, ECCE TO L'ORBITA, ETA'>17	15	
270	ALTRI INT.PELLE, SOTTOCUTE, MAMMELLA NO CC	15	0,78
429	DISTURBI ORGANICI E RITARDO MENTALE	14	0,84
300	MALATTIE ENDOCRINE CON CC	13	1,12
295	DIABETE, ETA'<36	13	0,75
183	ESOFAG.,GASTROEN, MISCEL.MALATTIE APP.DIGER., ETA'>17 NO C	13	0,56
162	INTERV. PER ERNIA INGUINALE E FEMORALE, ETA'>17 NO CC	13	0,61
13	SCLEROSI MULTIPLA E ATASSIA CEREBELLARE	12	
364	DILATAZ. E RASCHIAM., CONIZZAZIONE ECCE TO NEOPL.MALIG	12	0,82
Totale parziale		752	0,76
ALTRI DRG's		668	1,05
Totale complessivo		1.420	0,87

Tabella 8

Nelle **tab. 7 e 8** vengono descritti i principali Drg rilevati ,nel 2008, rispettivamente in degenza ordinaria ed in day-hospital: le malattie cardiovascolari (89+87), gli interventi sulla Tiroide (90) e la Chemioterapia (81) sono i Drg più frequenti in regime ordinario; la Chemioterapia, (90), le malattie endocrine (67), gli interventi sul cristallino (47) sono i Drg più frequenti in day-hospital.

MOBILITA' EXTRAREGIONALE**Importi DRG's al 100% relativi ai ricoveri Extraregionali distinti per regione. Anni
2007 – 2008**

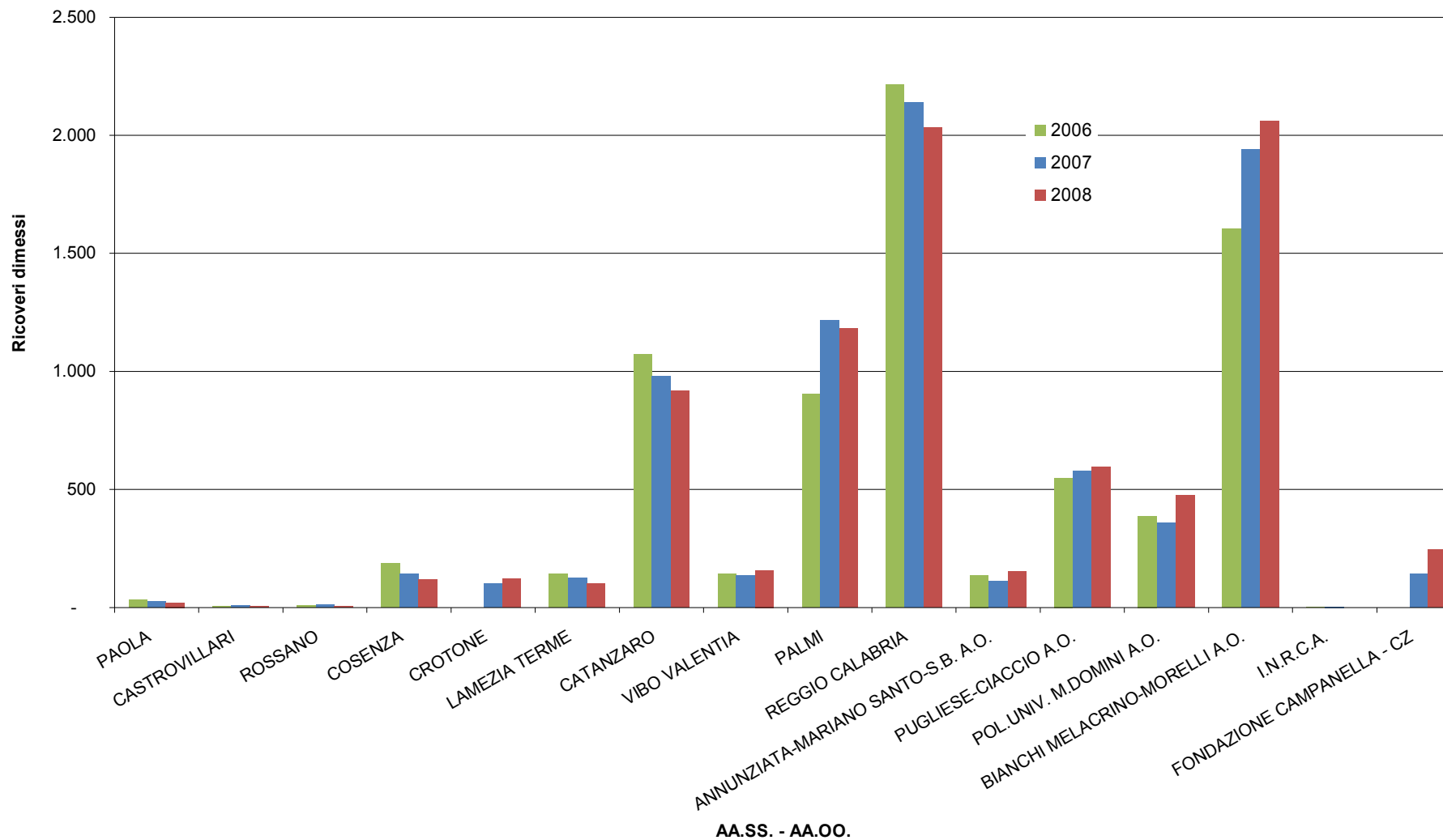
REGIONE	2007	2008	% VAR. 07-08
ABRUZZO	115.759,70	125.505,96	8,42%
BASILICATA	8.319,23	38.143,57	358,50%
CAMPANIA	147.640,63	213.600,25	44,68%
EMILIA ROMAGNA	1.908.349,52	1.777.598,15	-6,85%
FRIULI VENEZIA GIULIA	95.058,90	42.700,84	-55,08%
LAZIO	2.441.107,74	2.250.227,75	-7,82%
LIGURIA	961.971,74	694.899,11	-27,76%
LOMBARDIA	4.282.290,13	4.183.682,52	-2,30%
MARCHE	45.357,92	40.121,00	-11,55%
MOLISE	58.632,90	19.747,61	-66,32%
PIEMONTE	1.913.575,59	1.710.684,13	-10,60%
PROV. AUT. BOLZANO	20.955,09	30.772,04	46,85%
PROV. AUT. TRENTO	55.849,71	71.381,31	27,81%
PUGLIA	221.986,96	1.282.104,00	477,56%
SARDEGNA	10.753,09	88.811,12	725,91%
SICILIA	3.409.838,47	3.640.907,46	6,78%
TOSCANA		759.872,29	
UMBRIA	101.419,69	95.117,35	-6,21%
VALLE D'AOSTA		2.578,54	
VENETO		450.962,67	
Totale complessivo	15.798.867,01	17.519.417,67	10,89%

Tabella 9

Nella **tab 9** vengono riportati i costi relativi ai ricoveri extra-regionali distinti per Regione: Lombardia, Sicilia e Lazio vantano il credito maggiore. Sempre in relazione ai costi si evidenzia un incremento della spesa complessiva, nel 2008, del 10,89 % rispetto al 2007.

Mobilità Infra regionale - Anni 2006 - 2008

grafico 4



MOBILITA' INFRAREGIONALE
Mobilità infraregionale
DISTRIBUZIONE DEI DIMESSI E PESO RELATIVO MEDIO DISTINTI PER A.S. E PER PRESIDI - ANNI 2006 - 2008

CODICE	AZIENDA	PRESIDI	2006		2007		2008	
			RIC	PMR	RIC	PMR	RIC	PMR
111	REGGIO CALABRIA	CAMINITI C.C.	230	1,03	218	1,07	193	1,22
		IST.ORT.MEZZOGIORNO D'ITALIA C.C.	343	1,18	355	1,16	351	1,21
		MELITO PORTO SALVO O.C.	831	0,74	775	0,80	703	0,88
		POLICLINICO MADONNA CONSOLAZIONE C.C.	487	0,73	462	0,76	417	0,86
		SCILLA O.C.	38	0,56	42	0,74	39	0,79
		VILLA AURORA C.C.	257	0,74	257	0,67	265	0,65
	VILLA S. ANNA C.C.	28	0,80	15	1,10	66	0,75	
	REGGIO CALABRIA Totale		2.214	0,82	2.124	0,86	2.034	0,93
915	BIANCHI MELACRINO-MORELLI A.O.	RIUNITI REGGIO CALABRIA O.R.	1.605	1,17	1.868	1,13	2.060	1,30
110	PALMI	GIOIA TAURO O.C.	2	1,25	5	0,69	6	1,11
		OPPIDO MAMERTINA O.C.	1	1,16	4	0,87	3	0,79
		PALMI O.C.	5	1,02	1	0,98	2	
		POLISTENA O.C.	269	0,63	461	0,72	472	0,89
		TAURIANOVA O.C.	7	0,79	3	0,94	2	0,65
	VILLA ELISA C.C.	621	0,57	736	0,56	698	0,78	
	PALMI Totale		905	0,60	1.210	0,63	1.183	0,83
107	CATANZARO	CHIARAVALLE O.C.	40	0,74	36	0,93	35	0,91
		SOVERATO O.C.	545	0,59	507	0,64	489	0,65
		VILLA NUCCIA C.C.	30	0,88	17	0,87	10	0,73
		VILLA PUCA C.C.	37	0,89	17	0,90	-	-
		VILLA S.ANNA C.C.	317	2,17	321	2,70	306	2,57
		VILLA S.VINCENZO C.C.	41	0,89	30	0,89	9	0,77
	VILLA SERENA C.C.	63	1,56	51	1,55	68	1,36	
	CATANZARO Totale		1.073	1,04	979	1,22	918	1,38
913	PUGLIESE-CIACCIO A.O.	PUGLIESE O.C.	548	0,89	578	0,93	595	0,98
914	POL.UNIV. M.DOMINI A.O.	POLICLINICO UN. MATER DOMINI	388	1,02	358	1,03	475	1,41
912	ANNUNZIATA-MARIANO SANTO-S.B. A.O.	ANNUNZIATA O.C.	136	0,91	112	1,15	153	1,13
108	VIBO VALENTIA	SERRA S.BRUNO O.C.	35	0,77	39	0,83	41	1,01
		SORIANO CALABRO O.C.	6	0,76	3	0,76	5	0,78
		TROPEA O.C.	12	0,51	12	0,79	5	0,59
		VIBO V.JAZZOLINO O.C.	79	0,64	58	0,69	55	0,89
	VILLA DEI GERANI C.C.	10	0,52	22	0,48	53	0,78	
	VIBO VALENTIA Totale		142	0,66	134	0,70	159	0,88
917	FONDAZIONE CAMPANELLA - CZ				143	1,06	244	0,95

Nel graf. 4 e nelle tab. 10 a e 10 b viene descritto il quadro relativo alla mobilità ospedaliera infraregionale ed alla complessità della casistica relativa agli anni 2006-2008: il flusso maggiore dei ricoveri si registra verso l'Asl 111 con i 703 ricoveri dell'Ospedale di Melito Porto Salvo e con i 2.060 ricoveri dell'Azienda ospedaliera Bianchi-Melacrino-Morelli ; segue l'Asl 110 di Palmi con Villa Elisa: 698 ricoveri e l'Ospedale di Polistena con 472 ricoveri, l'Asl 107 di Catanzaro con Soverato : 489 ricoveri , l'Azienda ospedaliera Pugliese-Ciaccio : 595 ricoveri, e il Mater Domini.con 475 ricoveri..

Tabella 10a

Continua tabella



DISTRIBUZIONE DEI DIMESSI E PESO RELATIVO MEDIO DISTINTI PER A.S. E PER PRESIDI - ANNI 2006 - 2008

CODICE	AZIENDA	PRESIDI	2006		2007		2008	
			RIC	PMR	RIC	PMR	RIC	PMR
106	LAMEZIA TERME	LAMEZIA TERME O.C.	76	0,92	88	0,72	92	0,85
		SOVERIA MANNELLI O.C.	8	0,51				
		VILLA MICHELINO C.C.	59	0,56	38	0,63	10	0,78
	LAMEZIA TERME Totale		143	0,75	126	0,70	102	0,84
104	COSENZA	LA MADONNINA C.C.	1	0,77	1	0,43	2	0,58
		MADONNA DELLA CATENA C.C.			8	0,90	8	0,48
		POLICLINICO S.CUORE C.C.	1	0,49	2	0,49	5	0,60
		S.FRANCESCO C.C.	2	0,55	1	0,57		
		S.LUCIA C.C.	10	0,54	6	0,46	3	
		SANTORO C.C.	1	0,57			1	0,71
		SCARNATI C.C.	162	0,96	2	1,63	89	1,59
		VILLA DEL SOLE C.C.	5	0,90	122	0,96	1	0,56
		VILLA ORTENZIA C.C.	1	1,15			2	0,77
		VILLA OLEANDRI C.C.			1	0,90	8	0,77
COSENZA Totale		186	0,92	143	0,93			
105	CROTONE	CALABRO DENTAL CROTONE	28	0,77	22	0,66	46	0,82
		CROTONE O.C.	19	0,62	25	0,72	18	0,78
		OLIVETI C.C.	23	0,58	12	0,54	16	0,59
		S.ANNA C.C.	10	0,93	20	0,90	14	0,77
		S.GIOVANNI IN FIORE O.C.	2	0,67	1	0,46		
		S.RITA C.C.	1	0,49				
		VILLA EVA C.C.	23	0,59	17	0,57	20	1,99
		VILLA GIOSE C.C.	17	0,69	4	0,68	6	0,65
CROTONE Totale				101	0,69	120	0,82	
101	PAOLA	CASCINI C.C.			3	0,65	4	1,03
		CETRARO O.C.	5	0,61	8	0,76	6	0,69
		PAOLA O.C.	7	0,81	1	1,33	5	1,32
		PRAIA A MARE O.C.	2	0,88			2	0,61
		ROSANO C.C.	15	1,33	10	1,89	4	1,95
		SPINELLI C.C.	4	1,03	2	1,07		
PAOLA Totale		33	1,05	24	1,27	21	1,18	
103	ROSSANO	CORIGLIANO O.C.	1	0,39			1	1,22
		MADONNA DELLE GRAZIE C.C.	1	0,77	3	0,56		
		ROSSANO O.C.	6	0,59	7	0,62	1	0,61
		TREBISACCE O.C.			1	0,60		
		CARIATI O.C.					2	0,81
ROSSANO Totale		8	0,59	11	0,60	4	0,86	
102	CASTROVILLARI	CASTROVILLARI O.C.	3	0,79	5	0,62	3	0,94
		LUNGRO O.C.					1	0,76
		MORMANNO O.C.			2	0,84	1	0,56
		S.MARCO ARG. O.C.	2	0,64	1	0,53	1	0,64
CASTROVILLARI Totale		5	0,73	8	0,66	6	0,80	
916	I.N.R.C.A.	I.N.R.C.A.	2	0,70	3	1,18	-	-
TOTALE DIMESSI			7.645	0,91	7.922	0,94	8.193	1,11

Mobilità infraregionale

Tabella 10b



Mobilità infraregionale

RICOVERI DIMESSI DI RESIDENTI A.S. 109 LOCRI IN STRUTTURE INFRA REGIONE ANNI 2007-2008						
COD. A.S.	DENOMINAZIONE AZIENDA SANITARIA	OSPEDALE	2007		2008	
			RICOV. DIM.	DRG EURO	RICOV. DIM.	DRG EURO
101	PAOLA	CASCINI C.C.	3	4.686,25	4	7.964,21
		CETRARO O.C.	8	14.037,48	6	10.487,28
		PAOLA O.C.	1	4.264,90	5	13.094,14
		PRAIA A MARE O.C.			2	2.260,30
		ROSANO C.C.	10	68.286,35	4	19.114,77
		SPINELLI C.C.	2	6.411,66		
	PAOLA Totale		24	97.686,64	21	52.920,70
102	CASTROVILLARI	CASTROVILLARI O.C.	5	7.650,83	3	6.103,05
		LUNGRO O.C.			1	1.312,85
		MORMANNO O.C.	2	5.136,29	1	2.890,05
		S.MARCO ARG. O.C.	1	480,30	1	2.381,38
	CASTROVILLARI Totale		8	13.267,42	6	12.687,33
103	ROSSANO	CARIATI O.C.			2	3.112,23
		CORIGLIANO O.C.			1	4.264,90
		MADONNA DELLE GRAZIE C.C.	3	3.745,63		
		ROSSANO O.C.	7	3.239,43	1	1.410,45
		TREBISACCE O.C.	1	1.214,51		
	ROSSANO Totale		11	8.199,57	4	8.787,58
104	COSENZA	LA MADONNINA C.C.	1	1.348,99	2	2.979,09
		MADONNA DELLA CATENA C.C.	8	97.549,02	8	96.176,38
		POLICLINICO S.CUORE C.C.	2	2.211,90	5	7.970,97
		S.FRANCESCO C.C.	1	13.748,90		
		S.LUCIA C.C.	6	5.289,46	3	3.317,85
		SCARNATI C.C.	2	11.545,43	1	946,67
		VILLA DEL SOLE C.C.	122	404.149,64	89	401.162,14
		VILLA OLEANDRI C.C.	1	10.879,52	2	24.502,58
		VILLA ORTENZIA C.C.			1	456,54
	COSENZA Totale		143	546.722,86	119	586.842,55
105	CROTONE	CALABRO DENTAL CROTONE	22	20.240,88	46	44.639,79
		CROTONE O.C.	25	31.695,33	18	27.560,08
		OLIVETI C.C.	12	22.782,47	16	29.957,72
		S.ANNA C.C.	20	235.648,42	14	304.585,08
		S.GIOVANNI IN FIORE O.C.	1	1.716,25		
		VILLA EVA C.C.	17	25.992,94	20	36.794,37
		VILLA GIOSE C.C.	4	6.355,68	6	7.903,85
	CROTONE Totale		101	344.431,97	120	451.440,89
106	LAMEZIA TERME	LAMEZIA TERME O.C.	88	171.015,93	92	179.037,18
		VILLA MICHELINO C.C.	38	74.581,12	10	19.177,60
107	LAMEZIA TERME Totale		126	245.597,05	102	198.214,78

Nelle tabelle 11 a e 11 b vengono riportati i costi dei ricoveri in mobilità passiva infraregionale distinti per Presidio Ospedaliero: il debito maggiore si registra verso l'Azienda Ospedaliera Bianchi Melacrino Morelli con 5.522.541,47 euro e verso la Clinica Villa S. Anna con 2.389.729,99 euro.

Mobilità infraregionale

RICOVERI DIMESSI DI RESIDENTI A.S. 109 LOCRI IN STRUTTURE INFRA REGIONE ANNI 2007-2008						
COD. A.S.	DENOMINAZIONE AZIENDA SANITARIA	OSPEDALE	2007		2008	
			RICOV. DIM.	DRG EURO	RICOV. DIM.	DRG EURO
	CATANZARO	CHIARAVALLE O.C.	36	78.503,89	35	67.626,34
		SOVERATO O.C.	507	874.470,46	489	748.323,06
		VILLA NUCCIA C.C.	17	132.874,95	10	58.455,62
		VILLA PUCA C.C.	17	107.094,34		
		VILLA S.ANNA C.C.	321	2.710.732,19	306	2.389.729,99
		VILLA S.VINCENZO C.C.	30	199.737,84	9	80.452,70
		VILLA SERENA C.C.	51	153.289,32	68	250.853,44
	CATANZARO Totale		979	4.256.702,99	917	3.595.441,15
108	VIBO VALENTIA	SERRA S.BRUNO O.C.	39	100.776,93	41	97.787,64
		SORIANO CALABRO O.C.	3	722,01	5	1.150,67
		TROPEA O.C.	12	27.078,69	5	1.897,86
		VIBO V.JAZZOLINO O.C.	58	92.325,83	55	73.845,74
		VILLA DEI GERANI C.C.	22	24.281,95	53	80.463,62
	VIBO VALENTIA Totale		134	245.185,41	159	255.145,53
110	PALMI	GIOIA TAURO O.C.	5	6.055,32	6	14.323,23
		OPPIDO MAMERTINA O.C.	4	7.765,59	3	6.128,51
		PALMI O.C.	1	2.268,46	2	3.074,61
		POLISTENA O.C.	461	901.409,71	472	923.375,52
		TAURIANOVA O.C.	3	7.649,69	2	3.739,92
		VILLA ELISA C.C.	736	1.038.239,22	698	858.593,75
	PALMI Totale		1210	1.963.387,99	1183	1.809.235,54
111	REGGIO CALABRIA	CAMINITI C.C.	218	740.160,00	193	568.245,86
		IST.ORT.MEZZOGIORNO D'ITALIA C.C.	355	1.257.085,89	351	1.200.121,75
		MELITO PORTO SALVO O.C.	775	1.305.051,96	703	1.165.218,79
		POLICLINICO MADONNA CONSOLAZIONE C.C.	462	974.683,66	417	784.126,13
		SCILLA O.C.	42	66.726,65	39	49.447,16
		VILLA AURORA C.C.	257	511.043,79	265	489.314,10
		VILLA S. ANNA C.C.	15	47.210,79	66	152.773,75
	REGGIO CALABRIA Totale		2124	4.901.962,74	2034	4.409.247,54
912	ANNUNZIATA-MARIANO SANTO-S.BARBARA A.O.	ANNUNZIATA O.C.	112	328.660,86	153	387.160,12
914	PUGLIESE-CIACCIO A.O.	PUGLIESE O.C.	578	1.580.785,21	596	1.494.496,04
915	POL.UNIV. M.DOMINI A.O.	POLICLINICO UN. MATER DOMINI	358	1.032.873,95	475	1.355.511,29
916	BIANCHI MELACRINO-MORELLI A.O.	RIUNITI REGGIO CALABRIA O.R.	1868	4.851.439,39	2060	5.522.541,47
917	I.N.R.C.A.	I.N.R.C.A.	3	10.782,89		
	FONDAZIONE CAMPANELLA - CZ	FONDAZIONE CAMPANELLA - CZ	143	373.696,61	244	549.767,97
Totale complessivo			7922	20.801.383,55	8193	20.689.440,48

Tabella 11b

Mobilità infraregionale**Distribuzione dei ricoveri dimessi Infra Regione anni 2006 - 2008 - distinti per reparto di dimissione - REPARTI PRESENTI NELL'AZIENDA**

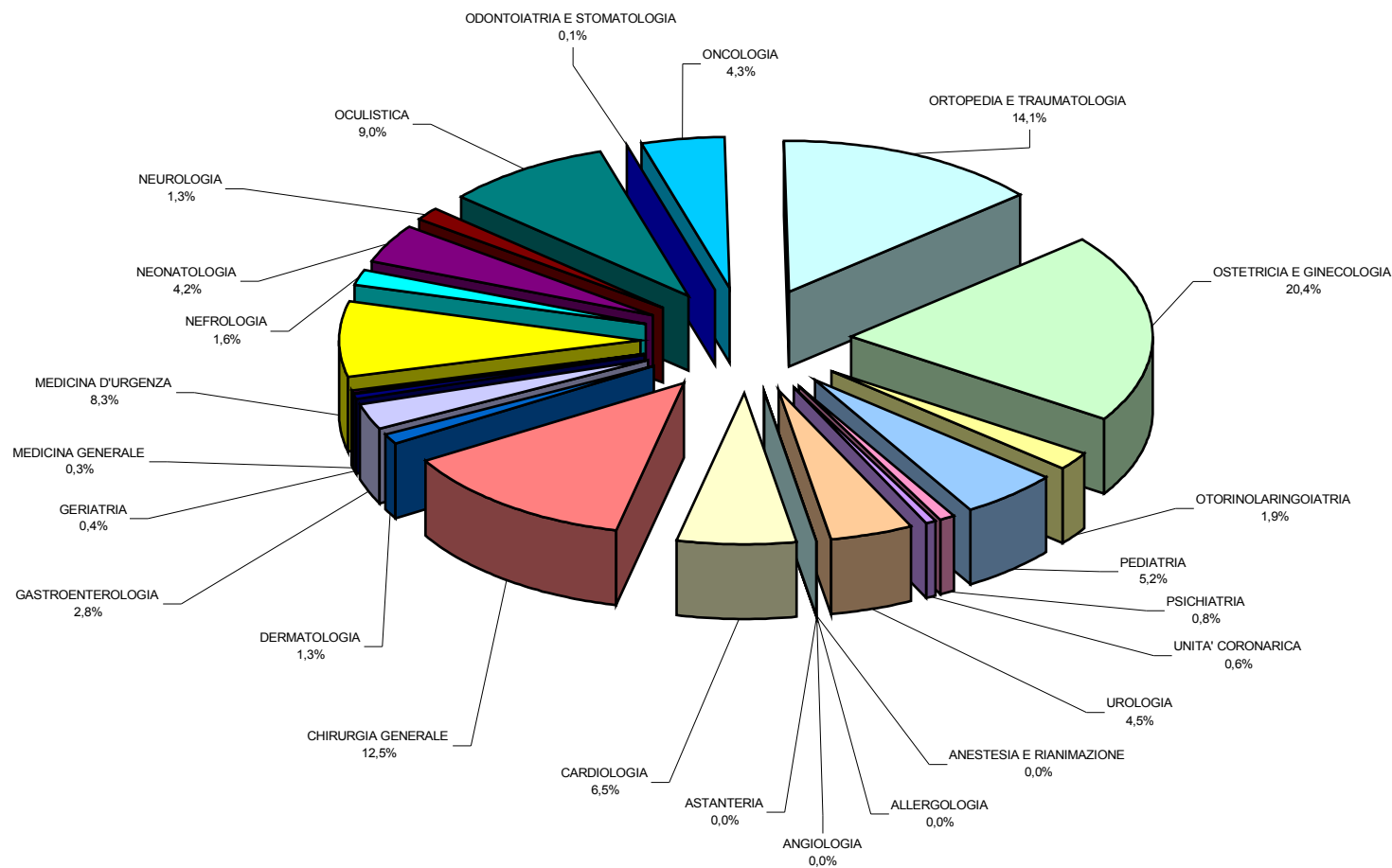
	2006		2007		2008	
Reparto dimissione	RIC.	P.M.	RIC.	P.M.	RIC.	P.M.
ALLERGOLOGIA						
ANESTESIA E RIANIMAZIONE						
ANGIOLOGIA						
ASTANTERIA	5	1,105			-	
CARDIOLOGIA	336	0,998	338	1,146	408	1,518
CHIRURGIA GENERALE	805	1,103	737	0,943	785	1,044
DERMATOLOGIA	43	0,705	71	0,784	79	0,763
GASTROENTEROLOGIA	198	0,997	202	0,777	173	0,905
GERIATRIA	20	1,177	29	0,836	28	0,850
MEDICINA GENERALE	480	0,907	15	0,817	18	0,804
MEDICINA D'URGENZA			472	0,983	518	1,068
NEFROLOGIA	17	1,054	108	1,178	98	1,306
NEONATOLOGIA	230	0,865	261	1,222	263	1,761
NEUROLOGIA	135	0,852	123	1,002	79	0,964
OCULISTICA	789	0,515	708	0,488	563	0,459
ODONTOIATRIA E STOMATOLOGIA	2	0,772	1	0,579	4	0,696
ONCOLOGIA	143	0,746	135	0,764	268	0,944
ORTOPEDIA E TRAUMATOLOGIA	896	1,024	976	1,134	885	1,176
OSTETRICIA E GINECOLOGIA	1.089	0,674	1.207	0,576	1.280	0,674
OTORINOLARINGOIATRIA	183	0,715	169	0,631	121	1,169
PEDIATRIA	347	0,693	322	0,607	324	0,471
PSICHIATRIA	58	0,845	47	0,870	53	0,720
UNITA' CORONARICA	42	3,339	40	1,138	36	1,390
UROLOGIA	144	0,838	172	0,863	283	0,836
Totale parziale	5.962	0,874	6.133	0,829	6.266	0,996
ALTRI REPARTI NON PRESENTI IN AZIENDA	1.683	1,250	1.789	1,332	1.927	1,45
TOTALE COMPLESSIVO	7.645	1,062	7.922	1,080	8.193	1,22
% dei ricoveri in mobilità passiva negli stessi reparti presenti nell'A.S. 9, sul totale dei ricoveri						
	78,0%		77,4%		76,5%	

Nelle **tab 12 a e 12 b** e nei **graf. 6 e 7** vengono riportati i ricoveri infraregionali in mobilità passiva, nelle stesse unità operative presenti nell'Asl 9 che nel loro insieme costituiscono, nel 2008, il 76,5 %, (con lieve flessione rispetto al 2006) e in reparti non presenti nell'Azienda (23,5 % nel 2008). Tra I primi Ostetricia (20,4%), Ortopedia (14,1%), Chirurgia (12,5%) e Oculistica (9,0%), sono le divisioni che registrano il maggior numero di ricoveri e per i quali si dovrebbe studiare una forma di recupero.

Tabella 12a

Mobilità infraregionale

Distribuzione dei ricoveri dimessi Infra Regione anno 2008 - distinti per reparto di dimissione - REPARTI PRESENTI NELL'A.S. €
grafico 5



Mobilità infraregionale

**Distribuzione dei ricoveri dimessi Infra Regione anni 2006 - 2008 - distinti per reparto di dimissione - ALTRI
REPARTI NON PRESENTI NELL'AZIENDA**

	2006		2007		2008	2008,00
Reparto dimissione	RIC.	P.M.	RIC.	P.M.	RIC.	P.M.
ANATOMIA ED ISTOLOGIA PATOLOGICA					1	1,01
CARDIOCHIRURGIA	90	4,14	124	4,03	106	4,15
CHIRURGIA MAXILLO FACCIALE	45	0,92	43	0,82	85	0,98
CHIRURGIA PEDIATRICA	89	0,79	69	0,71	95	0,78
CHIRURGIA PLASTICA	5	0,70	6	0,66	23	0,99
CHIRURGIA TORACICA	16	2,07	28	1,83	28	1,14
CHIRURGIA VASCOLARE	84	1,17	64	1,26	41	1,46
EMATOLOGIA	357	1,12	467	1,16	522	1,71
EMODIALISI			1	0,53	-	
LUNGODEGENTI	50	0,86	27	0,84	20	0,76
MALATTIE ENDOCRINE DEL RICAMBIO E DELLA NUTRIZIONE	88	0,66	72	0,68	85	0,70
MALATTIE INFETTIVE E TROPICALI	81	1,13	97	1,10	95	1,10
MEDICINA NUCLEARE	4	0,58	3	0,58	3	0,61
NEFROLOGIA (ABILITATO AL TRAPIANTO DI RENE)	73	1,24	1	3,89	2	3,33
NEUROCHIRURGIA	96	1,85	106	2,32	117	1,75
NIDO	213	0,43	277	0,37	296	0,43
ONCOEMATOLOGIA PEDIATRICA			13	0,77	11	0,78
PNEUMOLOGIA	78	1,05	78	1,13	60	1,89
RADIOTERAPIA			2	0,72	1	1,16
RADIOTERAPIA ONCOLOGICA			69	0,83	102	0,75
RECUPERO E RIABILITAZIONE	138	1,01	145	1,55	139	1,48
REUMATOLOGIA	23	0,58	12	0,54	16	0,59
TERAPIA INTENSIVA	67	4,55	74	4,43	72	3,90
TERAPIA INTENSIVA NEONATALE	4	1,84	8	1,71	8	1,76
COD. REPARTO ERRATO	82	0,79	3	0,73	-	0,00
Totale parziale	1.683	1,25	1.789	1,33	1.927	1,45
REPARTI PRESENTI NELL'A.S. 9	5.962	0,87	6.133	0,83	6.266	1,00
Totale complessivo	7.645	1,06	7.922	1,08	8.193	1,22
<i>% dei ricoveri in mobilità passiva in altri reparti non presenti in Azienda, sul totale dei ricoveri</i>	<i>22,0%</i>		<i>22,6%</i>		<i>23,5%</i>	

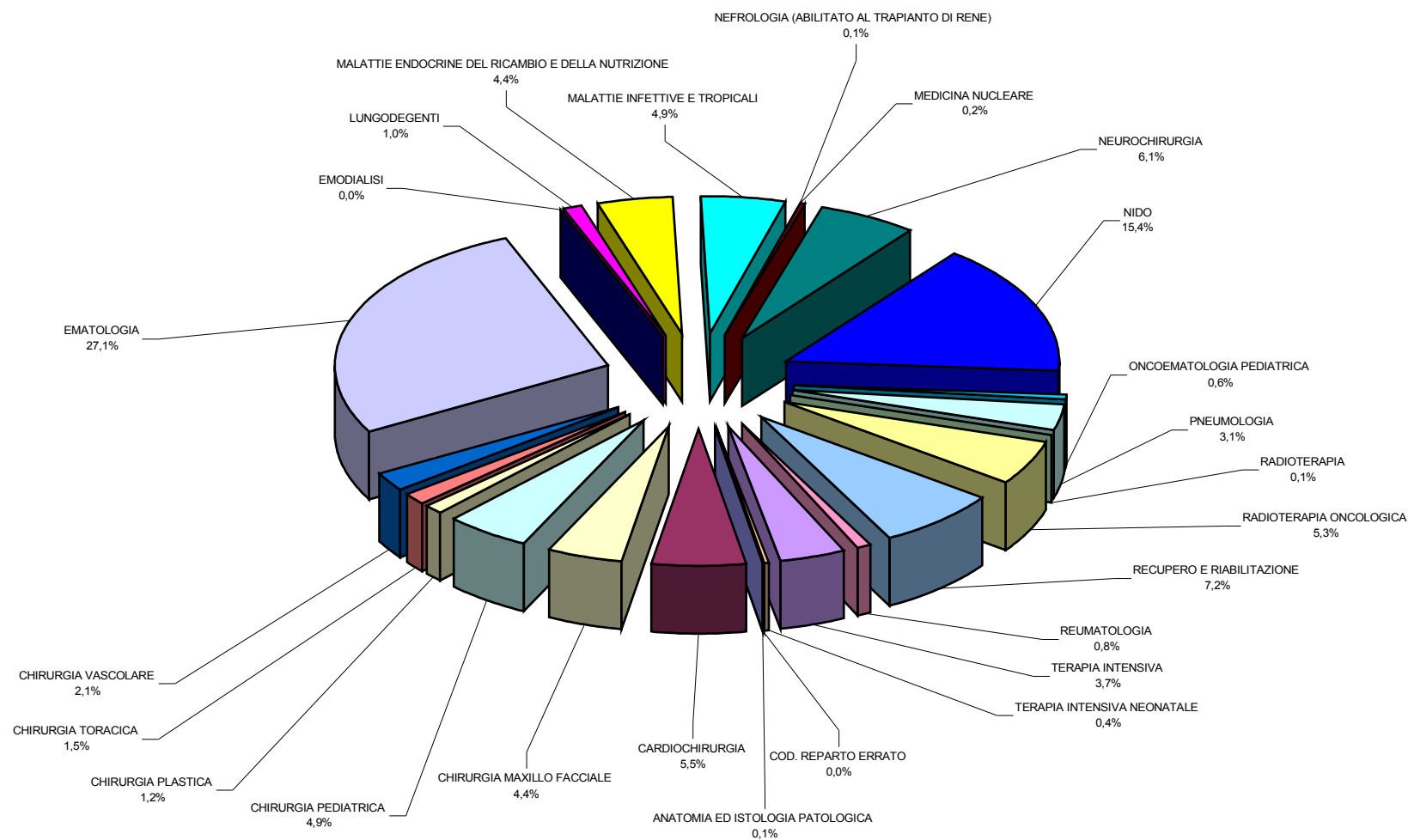
Tabella 12b

Tra le specialità non presenti nell'Azienda si segnala l'Ematologia. (27,1%) e il Nido (15,4%).

Mobilità infraregionale

Distribuzione dei ricoveri dimessi Infra Regione anno 2008 - distinti per reparto di dimissione - ALTRI REPARTI NON PRESENTI NELL'AZIENDA

grafico 6



**Confronto tra Peso relativo e tassi di ospedalizzazione
in mobilità passiva Infraregionale distinta per Classe Altimetrica, Comune di
Residenza, e Distretto anno 2008**

- DISTRETTO SUD		valori x 1.000 ab.		VALORE MEDIANO T.O.
CLASSE ALTIMETRICA	COMUNI	T.O.	PMR	
COLLINA	CARAFFA DEL BIANCO	68,5	0,86	69,8
	CARERI	69,8	0,96	
	CASIGNANA	48,9	0,97	
	CIMINA'	39,9	1,31	
	FERRUZZANO	86,7	0,97	
	GERACE	45,9	1,29	
	SAMO	91,3	0,97	
	SANT'AGATA DEL BIANCO	80,2	1,04	
	STAITI	109,6	1,06	
COLLINA Totale		64,7	1,05	
PIANURA INTERNA	ANTONIMINA	34,4	1,40	49,9
	ARDORE	55,0	1,15	
	BENESTARE	54,6	1,07	
	PALIZZI	158,0	0,88	
	PLATI'	35,4	0,90	
	PORTIGLIOLA	50,3	1,29	
	SAN LUCA	49,6	1,13	
	SANTILARIO DELLO IONIO	46,4	1,02	
PIANURA INTERNA Totale		60,0	1,05	
PIANURA LITORANEA	AFRICO	68,0	1,06	62,0
	BIANCO	56,0	1,10	
	BOVALINO	52,6	1,27	
	BRANCALEONE	115,4	1,01	
	BRUZZANO ZEFFIRIO	111,3	1,13	
	LOCRI	41,1	1,69	
PIANURA LITORANEA Totale		59,3	1,28	
DISTRETTO SUD Totale		60,3	1,17	54,8

Tabella 13 a

Mobilità infraregionale

- DISTRETTO NORD		valori x 1.000 ab.		VALORE MEDIANO T.O.		
CLASSE ALTIMETRICA	COMUNI	T.O.	PMR			
COLLINA	CAMINI	92,3	0,93	70,9		
	CANOLO	64,9	0,92			
	PAZZANO	98,0	1,22			
	SAN GIOVANNI DI GERACE	31,9	1,46			
	STIGNANO	68,1	1,09			
	STILO	73,6	0,80			
	COLLINA Totale		72,6		0,97	
	PIANURA INTERNA	AGNANA CALABRA	37,6		1,25	65,6
BIVONGI		97,5	1,00			
CAULONIA		58,4	1,00			
GIOIOSA IONICA		70,7	1,16			
GROTTERIA		54,1	1,12			
MAMMOLA		57,3	1,03			
MARTONE		66,3	1,09			
MONASTERACE		84,5	0,86			
PLACANICA		64,8	1,28			
RIACE		89,6	0,99			
PIANURA INTERNA Totale			67,5	1,05		
PIANURA LITORANEA	MARINA DI GIOIOSA IONICA	62,3	1,09	59,6		
	ROCCELLA IONICA	59,6	1,11			
	SIDERNO	47,6	1,05			
PIANURA LITORANEA Totale		53,3	1,08			
DISTRETTO NORD Totale		61,6	1,05	64,9		
Totale complessivo		61,0	1,11	63,6		

Tabella 13 b

Nelle **tabelle 13 a e 13 b** viene descritto il quadro relativo ai tassi di ospedalizzazione ed alla complessità dei ricoveri (PMR) infraregionali degli utenti di tutto il territorio aziendale: si registra molta mobilità di confine nei comuni di Palizzi, (158,0) Brancaleone (115,4) e Staiti (109,6) nel Distretto Sud mentre Pazzano (98,2) , Bivongi (97,5) e Camini (92,3) registrano I valori più alti. nel Distretto Nord . In relazione alla classe altimetrica si evidenziano Tassi di Ospedalizzazioni più alti nelle zone collinari (69,8-70,9) rispetto alla pianura interna e quella litoranea.

Descrizione dei principali DGR's e Pesi Medi dei ricoveri Infraregionali in regime di degenza ordinaria anno 2008

DRG	DESCRIZIONE	Ricoveri	PMR
391	NEONATO NORMALE	345	0,15
371	TAGLIO CESAREO NO CC	286	0,68
39	INTERV. SUL CRISTALLINO CON O SENZA VITRECTOMIA	239	
373	PARTO VAGINALE NO CC	212	0,38
359	INTERV. UTERO/ANNESSI, NO NEOPLASIE NO CC	173	0,82
209	INTERV. SU ARTICOLAZIONI MAGG. E REIMPIANTI DI ARTI INF.	151	1,99
390	NEONATI CON ALTRI AFFEZIONI SIGNIFICATIVE	116	1,13
410	CHEMIOTERAPIA NON ASSOC. A DIAGN.SECOND. DI LEUCEMIA ACUTA	111	1,00
127	INSUFFICIENZA CARDIACA E SHOCK	94	1,01
124	MALATTIE CARDIOVASC. NO IMA,CON CATETERISMO CARD. E DIAG.C	86	1,41
517	INT.SIST.CARDIOV.VIA PERCUT.CON INS.STENT ARTER.CORON.NO I	76	2,14
125	MALATTIE CARDIOVASC.ECCECETO IMA,CON CATETER.CARD.DIAG.NO C	75	1,04
389	NEONATIA TERMINE CON AFFEZIONI MAGGIORI	69	3,18
381	ABORTO CON DILATAZ.E RASCHIAM.MEDIANTE ASPIRAZ.O ISTEROTOM	62	0,66
219	INT.ARTO INF.OMERO ECCECETO ANCA,PIEDE,FEMORE ETA'>17 NO CC	61	1,00
430	PSICOSI	58	0,77
379	MINACCIA D'ABORTO	56	0,45
323	CALCOLOSI URINARIA CON CC E/O LITOTRISSIA CON ULTRASUONI	56	0,80
211	INTERV. ANCA E FEMORE, ECCECETO ARTIC.MAGG., ETA'>17 NO CC	55	1,22
88	MALATTIA POLMONARE CRONICA OSTRUTTIVA	54	
518	INT.SIST.CARDIOV.VIA PERCUT.NO INS.STENT ARTER. CORON.NO I	50	1,70
503	INTERV. GINOCCHIO SENZA DIAG. PRINCIP.DI INFEZIONE	45	1,23
364	DILATAZ. E RASCHIAM.,CONIZZAZIONE ECCECETO NEOPL.MALIG	43	0,82
316	INSUFFICIENZA RENALE	43	1,37
163	INTERV. PER ERNIA, ETA'<18	42	0,69
202	CIRROSI E EPATITE ALCOOLICA	41	1,33
492	CHEMIOTERAPIA ASSOCIATA A DIAGN. SECOND. DI LEUCEMIA ACUTA	40	4,89
183	ESOFAG.,GASTROEN, MISCEL.MALATTIE APP.DIGER., ETA'>17 NO C	40	0,56
256	ALTRE DIAGNOSI SIST.MUSCOLO-SCHELETRICO E TESS.CONNETTIVO	38	0,82
388	PREMATURITA' SENZA AFFEZIONI MAGGIORI	36	1,87
Totale parziale		2.853	1,25
ALTRI DRG's		2.821	1,42
Totale complessivo		5.674	1,19

Tabella 14 a

Nelle **tab 14 a e 14 b** vengono descritti i principali Drg rilevati in degenza ordinaria ed in day-hospital: i drg 391 (Neonato normale: 345), 371 (taglio cesareo: 286), 39 (Interventi sul cristallino:239) sono più frequenti in regime ordinario, mentre i Drg 410 (Chemioterapia...:185), 39 (Interventi sul cristallino:170) e 381 (Aborto: 117) sono quelli più frequenti in day-hospital.

Mobilità infraregionale

Descrizione dei principali DGR's e Pesi Medi dei ricoveri Infraregionali in regime di Day Hospital anno 2008

Mobilità infraregionale

DRG	DESCRIZIONE	Ricoveri	PMR
410	CHEMIOTERAPIA NON ASSOC. A DIAGN.SECOND. DI LEUCEMIA ACUTA	185	1,00
39	INTERV. SUL CRISTALLINO CON O SENZA VITRECTOMIA	170	
381	ABORTO CON DILATAZ.E RASCHIAM.MEDIANTE ASPIRAZ.O ISTEROTOM	117	0,66
404	LINFOMA E LEUCEMIA NON ACUTA NO CC	110	0,87
206	MAL.FEGATO ECCETTO NEOPLAS.MAL., CIRROSI,EPATITE ALC. NO C	76	0,73
6	DECOMPRESIONE DEL TUNNEL CARPALE	70	
411	ANAMNESI DI NEOPLASIA MALIGNA SENZA ENDOSCOPIA	59	0,45
395	ANOMALIE DEI GLOBULI ROSSI, ETA>17	58	0,82
503	INTERV. GINOCCHIO SENZA DIAG. PRINCIP.DI INFEZIONE	53	1,23
169	INTERVENTI SULLA BOCCA NO CC	53	0,70
467	ALTRI FATTORI CHE INFLUENZANO LO STATO DI SALUTE	47	0,46
301	MALATTIE ENDOCRINE NO CC	41	0,61
399	DISTURBI SIST. RETICOLOENDOTELIALE E IMMUNITARIO NO CC	40	0,67
184	ESOFAG.,GASTROEN, MISCEL.MALATTIE APP.DIGER., ETA<18	40	0,41
231	ESCISSIONE LOCALE RIMOZ.MEZZI FIS.INTRAMIDOL. NO ANCA/FEM	36	1,43
183	ESOFAG.,GASTROEN, MISCEL.MALATTIE APP.DIGER., ETA>17 NO C	36	0,56
47	ALTRE MALATTIE DELL'OCCHIO, ETA>17 NO CC	36	
364	DILATAZ. E RASCHIAM.,CONIZZAZIONE ECCETTO NEOPL.MALIG	31	0,82
294	DIABETE, ETA>35	31	0,76
266	TRAP.PELLE E/O SBRIGLIAM.ECCETTO ULCERE PELLE/CELLUL. NO C	31	0,84
397	DIFETTI DELLA COAGULAZIONE	28	1,27
270	ALTRI INT.PELLE, SOTTOCUTE, MAMMELLA NO CC	28	0,78
229	INT. MANO O POLSO, ECCETTO INTERV.MAGG. ARTICOLAZIONI NO C	28	0,71
63	ALTRI INTERVENTI SU ORECCHIO, NASO, BOCCA E GOLA	27	
396	ANOMALIE DEI GLOBULI ROSSI, ETA<18	24	1,04
492	CHEMIOTERAPIA ASSOCIATA A DIAGN. SECOND. DI LEUCEMIA ACUTA	22	4,89
162	INTERV. PER ERNIA INGUINALE E FEMORALE, ETA>17 NO CC	22	0,61
40	INTERV. EXTRAOCULARI, ECCETTO L'ORBITA, ETA>17	21	
359	INTERV. UTERO/ANNESSI, NO NEOPLASIE NO CC	20	0,82
202	CIRROSI E EPATITE ALCOOLICA	20	1,33
Totale parziale		1.560	0,98
ALTRI DRG's		959	0,96
Totale complessivo		2.519	0,92

Tabella 14 b

Mobilità infraregionale

Importi DRG's al 100% relativi ai ricoveri Infraregionali distinti per ASL di appartenenza. Anni 2007 - 2008

COD	AA.SS/AA.OO.	2007	2008	% VAR. 07-08
101	PAOLA	97.686,64	52.920,70	-45,83%
102	CASTROVILLARI	13.267,42	12.687,33	-4,37%
103	ROSSANO	8.199,57	8.787,58	7,17%
104	COSENZA	546.722,86	586.842,55	7,34%
105	CROTONE	344.431,97	451.440,89	31,07%
106	LAMEZIA TERME	245.597,05	198.214,78	-19,29%
107	CATANZARO	4.256.702,99	3.595.441,15	-15,53%
108	VIBO VALENTIA	245.185,41	255.145,53	4,06%
110	PALMI	1.963.387,99	1.809.235,54	-7,85%
111	REGGIO CALABRIA	4.901.962,74	4.409.247,54	-10,05%
912	ANNUNZIATA-MARIANO SANTO-S.BARBARA A.O.	328.660,86	387.160,12	17,80%
913	PUGLIESE-CIACCIO A.O.	1.580.785,21	1.494.496,04	-5,46%
914	POL.UNIV. M.DOMINI A.O.	1.032.873,95	1.355.511,29	31,24%
915	BIANCHI MELACRINO-MORELLI A.O.	4.851.439,39	5.522.541,47	13,83%
916	I.N.R.C.A.	10.782,89		-100,00%
917	FONDAZIONE CAMPANELLA - CZ	373.696,61	549.767,97	47,12%
Totale complessivo		20.801.383,55	20.689.440,48	-0,54%

Tabella 15

Nella **tab. 15** vengono riportate le somme dovute alle ex Asl calabresi per attività di ricovero in mobilità passiva. Nonostante sia aumentato il numero di ricoveri infraregionali, si evidenzia, nel 2008, un lieve decremento del debito complessivo dello 0,54 % rispetto al 2007.

A livello delle singole Asl incrementi significativi si evidenziano verso il Policlinico Universitario M. Domini (31,83%) e verso l'Azienda Ospedaliera Bianchi Melacrino Morelli (13,83%).

CONFRONTO TRA L'ATTIVITA' OSPEDALIERA INTRAZIENDALE ED IN MOBILITA' INFRA ED EXTRA REGIONALE

Nelle **tab. 16 a e 16 b** si effettua un confronto tra i ricoveri effettuati nel P.O. dell'Azienda e quelli effettuati nelle strutture infra ed extra regionali negli anni 2007-2008 dagli utenti di tutto il territorio aziendale: si evidenzia una riduzione dei ricoveri di utenti residenti che da 32.052 del 2007 passano a 31.454 nel 2008, tuttavia la riduzione interessa soprattutto la fascia di utenza che si rivolge alle strutture ospedaliere aziendali che passano da 19.250 ricoveri del 2007 a 18.143 nel 2008. Un aumento dei ricoveri, invece, si evidenzia in quelli extra ed infraregionali che passano rispettivamente da 4.880 del 2007 a 5.117 nel 2008 e da 7.922 ricoveri del 2007 a 8.193 nel 2008. Il quadro che ne deriva dovrebbe essere sottoposto all'attenzione dei medici ospedalieri ed in particolare dei medici di medicina generale che rappresentano la prima interfaccia dell'utente nella gestione della propria salute.

DISTRIBUZIONE DEI DIMESSI NELL'A.S. 9, E IN STRUTTURE INFRA ED EXTRA REGIONE ANNI 2007 - 2008 DISINTI PER COMUNE DI RESIDENZA E DISTRETTO

DISTRETTO SUD COMUNI	2007			2007 Totale	2008			2008 Totale
	A.S. 9	EXTRA	INFRA		A.S. 9	EXTRA	INFRA	
AFRICO	429	134	200	763	424	180	227	831
ANTONIMINA	252	43	59	354	232	39	49	320
ARDORE	776	168	274	1.218	718	197	264	1.179
BENESTARE	442	91	137	670	409	59	137	605
BIANCO	548	186	214	948	525	180	244	949
BOVALINO	1.299	388	457	2.144	1.292	395	455	2.142
BRANCALEONE	232	118	425	775	240	158	440	838
BRUZZANO ZEFFIRIO	138	67	105	310	135	74	138	347
CARAFFA DEL BIANCO	55	17	46	118	56	28	39	123
CARERI	452	89	154	695	424	121	166	711
CASIGNANA	104	38	47	189	112	43	39	194
CIMINA'	114	39	31	184	132	33	25	190
FERRUZZANO	86	33	46	165	87	43	70	200
GERACE	535	98	108	741	558	91	131	780
LOCRI	2.332	462	539	3.333	2.210	445	528	3.183
PALIZZI	33	83	384	500	16	77	387	480
PLATI'	575	153	148	876	488	162	133	783
PORTIGLIOLA	258	35	56	349	258	48	64	370
SAMO	71	25	72	168	86	37	87	210
SAN LUCA	799	97	204	1.100	711	99	204	1.014
SANT'AGATA DEL BIANCO	86	26	51	163	87	29	55	171
SANTILARIO DELLO IONIO	245	55	51	351	249	55	63	367
STAITI	11	10	35	56	11	17	33	61
DISTRETTO SUD Totale	9.872	2.455	3.843	16.170	9.460	2.610	3.978	16.048

Tabella 16 a

DISTRETTO NORD COMUNI	2007			2007 Totale	2008			2008 Totale
	A.S. 9	EXTRA	INFRA		A.S. 9	EXTRA	INFRA	
AGNANA CALABRA	102	23	23	148	123	15	24	162
BIVONGI	130	60	125	315	110	70	143	323
CAMINI	46	25	55	126	44	22	70	136
CANOLO	132	26	45	203	150	27	55	232
CAULONIA	877	252	413	1.542	897	269	432	1.598
GIOIOSA IONICA	1.006	270	530	1.806	912	210	502	1.624
GROTTERIA	482	127	185	794	531	97	181	809
MAMMOLA	540	108	182	830	421	116	180	717
MARINA DI GIOIOSA IONICA	974	227	386	1.587	856	283	409	1.548
MARTONE	90	12	22	124	76	14	38	128
MONASTERACE	315	120	285	720	262	155	299	716
PAZZANO	60	16	65	141	52	19	70	141
PLACANICA	169	50	75	294	157	41	83	281
RIACE	118	66	170	354	138	60	165	363
ROCCELLA IONICA	887	266	359	1.512	781	269	402	1.452
SAN GIOVANNI DI GERACE	78	22	29	129	85	21	18	124
SIDERNO	2.940	646	838	4.424	2.709	672	848	4.229
STIGNANO	155	42	82	279	178	54	96	328
STILO	277	67	210	554	201	93	201	495
DISTRETTO NORD Totale	9.378	2.425	4.079	15.882	8.683	2.507	4.216	15.406
Totale complessivo	19.250	4.880	7.922	32.052	18.143	5.117	8.193	31.454

Tabella 16 b

CONFRONTO TRA L'ATTIVITA' OSPEDALIERA INTRAZIENDALE ED IN MOBILITA' INFRA ED EXTRA REGIONALE

*Confronto tassi di ospedalizzazione e Peso medio, nelle strutture ospedaliere dell'Asl 9 e in mobilità passiva
distinta per Classe Altimetrica, Distretto Sanitario e Comune di Residenza, anno 2008*

DISTRETTO SUD		<i>T.O. valori x 1000 abitanti</i>					
CLASSE ALTIMETRICA	COMUNI					VALORI MEDIANI	
		<i>tasso di osped. Asl 9</i>	<i>PMR</i>	<i>tasso di osped. Mobilità passiva</i>	<i>PMR</i>	<i>T.O. A.S. 9</i>	<i>T.O. MOB.PAS.</i>
COLLINA	CARAFFA DEL BIANCO	98,4	0,79	117,8	0,88		
	CARERI	178,2	0,73	120,6	1,02		
	CASIGNANA	140,5	0,78	102,9	1,10		
	CIMINA'	210,5	0,80	92,5	1,31		
	FERRUZZANO	107,8	0,76	140,0	1,00		
	GERACE	195,7	0,78	77,8	1,25		
	SAMO	90,2	0,81	130,1	0,96		
	SANT'AGATA DEL BIANCO	126,8	0,83	122,4	1,13		
STAITI	36,5	0,67	166,1	1,16			
COLLINA Totale		155,8	0,77	109,0	1,09	126,8	120,6
PIANURA INTERNA	ANTONIMINA	162,7	0,74	61,7	1,47		
	ARDORE	149,5	0,80	96,0	1,15		
	BENESTARE	163,0	0,77	78,1	1,07		
	PALIZZI	6,5	0,73	189,5	0,91		
	PLATI'	129,7	0,67	78,4	0,96		
	PORTIGLIOLA	202,7	0,75	88,0	1,22		
	SAN LUCA	172,9	0,73	73,7	1,16		
	SANT'ILARIO DELLO IONIO	183,4	0,75	86,9	1,19		
PIANURA INTERNA Totale		142,0	0,75	93,9	1,08	162,9	82,7
PIANURA LITORANEA	AFRICO	127,0	0,72	121,9	1,18		
	BIANCO	120,4	0,77	97,2	1,07		
	BOVALINO	149,3	0,73	98,2	1,21		
	BRANCALEONE	62,9	0,82	156,8	1,04		
	BRUZZANO ZEFFIRIO	108,9	0,72	171,0	1,17		
	LOCRI	171,9	0,74	75,7	1,50		
PIANURA LITORANEA Totale		140,9	0,74	101,1	1,25	123,7	110,1
DISTRETTO SUD Totale		143,5	0,75	99,9	1,17	140,5	98,2

Tabella 17 a

CONFRONTO TRA L'ATTIVITA' OSPEDALIERA INTRAZIENDALE ED IN MOBILITA INFRA ED EXTRA REGIONALE

Confronto tassi di ospedalizzazione e Peso medio relativo dei DRG, nell'ASL 9 e in mobilità passiva distinta per Classe Altimetrica, Distretto Sanitario e Comune di Residenza, anno 2008

DISTRETTO NORD		<i>T.O. valori x 1000 abitanti</i>					
CLASSE ALTIMETRICA	COMUNI					VALORI MEDIANI	
		T.O. A.S. 9	PMR	T. O. MOB. PAS.	PMR	T.O. A.S. 9	T.O. PAS.
COLLINA	CAMINI	58,0	0,72	121,4	1,06		
	CANOLO	177,1	0,76	96,8	0,92		
	PAZZANO	72,8	0,84	124,6	1,33		
	SAN GIOVANNI DI GERACE	150,4	0,70	69,0	1,51		
	STIGNANO	126,3	0,77	106,5	1,24		
	STILO	73,6	0,86	107,6	0,97		
COLLINA Totale		101,1	0,79	106,2	1,10	100,0	107,0
PIANURA INTERNA	AGNANA CALABRA	192,5	0,85	61,0	1,20		
	BIVONGI	75,0	0,83	145,2	1,13		
	CAULONIA	121,3	0,79	94,8	1,15		
	GIOIOSA IONICA	128,5	0,76	100,3	1,19		
	GROTTERIA	158,7	0,81	83,1	1,11		
	MAMMOLA	134,0	0,82	94,2	1,20		
	MARTONE	132,6	0,82	90,8	1,09		
	MONASTERACE	74,0	0,90	128,2	1,12		
	PLACANICA	122,7	0,77	96,9	1,35		
RIACE	74,9	0,71	122,1	1,03			
PIANURA INTERNA Totale		119,6	0,80	102,1	1,15	125,6	95,9
PIANURA LITORANEA	MARINA DI GIOIOSA IONICA	130,3	0,79	105,4	1,10		
	ROCCELLA IONICA	115,8	0,76	99,5	1,16		
	SIDERNO	152,0	0,76	85,3	1,09		
PIANURA LITORANEA Totale		139,6	0,77	92,6	1,11	130,3	99,5
DISTRETTO NORD Totale		126,8	0,78	98,2	1,13	126,3	99,5
Totale complessivo						129,1	98,9

Tabella 17 b

Nelle tabelle 17 a e 17 b si effettua un confronto sui Tassi di Ospedalizzazione e sui Pesì Medi relativi dei ricoveri effettuati nel Presidio Unico della Locride e nelle strutture ospedaliere infra ed extraregionali con riferimento ai Comuni di residenza, alle zone altimetriche e ai Distretti: i residenti di Palizzi, Brancaleone e Staiti, nel Distretto Sud e Camini e Pazzano nel Distretto Nord, si orientano preferibilmente verso le strutture ospedaliere extraziendali..

CONFRONTO TRA L'ATTIVITA' OSPEDALIERA INTRAZIENDALE ED IN MOBILITA' INFRA ED EXTRA REGIONALE**CONFRONTO TRA RICOVERI, PESO RELATIVO E IMPORTO DRG DEI REPARTI PRESENTI IN AZIENDA, E IN STRUTTURE INFRA ED EXTRA REGIONE - ANNO 2008**

REAPRTO DIMISSIONE	RICOVERI			PESO RELATIVO MEDIO			IMPORTO DRG		
	A.S. 9	EXTRA	INFRA	A.S. 9	EXTRA	INFRA	A.S. 9	EXTRA	INFRA
ALLERGOLOGIA	1.433	13		0,46	0,55		1.205.557,58	20.273,04	
ANESTESIA E RIANIMAZIONE	195	1		2,86	0,64		1.200.971,02	744,09	
ANGIOLOGIA	218	2		0,61	2,47		325.560,76	11.593,64	
CARDIOLOGIA	388	297	408	0,83	1,56	1,52	804.296,60	1.438.753,97	1.832.607,49
CHIRURGIA D'URGENZA	634			1,10			1.612.853,27		
CHIRURGIA GENERALE	1.763	782	785	0,88	1,30	1,04	3.580.604,77	2.781.935,78	1.817.652,83
DERMATOLOGIA	304	67	79	0,82	0,74	0,76	574.842,85	144.861,91	118.105,27
GASTROENTEROLOGIA	188	55	173	0,60	1,16	0,90	110.926,64	140.280,98	228.152,46
GERIATRIA		14	28		0,99	0,85		29.372,08	55.441,28
GERIATRIA GERACE	656			0,87			1.518.719,31		
GERIATRIA LOCRI	1.187			0,90			2.466.230,31		
MEDICINA D'URGENZA	559	20	18	0,84	0,78	0,69	987.677,78	30.095,49	40.314,74
MEDICINA GENERALE	2.172	370	518	0,75	1,04	1,06	2.485.486,91	904.484,35	1.454.832,31
NEFROLOGIA	137	17	98	0,81	0,99	1,31	60.545,37	44.447,77	217.155,51
NEONATOLOGIA	670	12	263	0,66	1,24	1,76	716.721,90	13.891,29	647.777,81
NEUROLOGIA	408	149	79	0,93	0,78	0,96	953.522,61	240.446,97	195.428,83
OCULISTICA	592	161	563	0,61	0,78	0,46	779.808,43	279.607,07	614.101,21
ONCOLOGIA	1.461	187	268	0,94	0,99	0,94	2.594.135,23	459.054,61	580.102,37
ORTOPEDIA E TRAUMATOLOGIA	1.868	458	885	0,63	1,20	1,18	2.809.003,79	1.621.990,52	2.701.106,80
OSTETRICIA E GINECOLOGIA	1.439	309	1.280	0,57	0,80	0,67	2.286.862,34	587.747,20	2.075.305,17
OTORINOLARINGOIATRIA	569	279	121	0,64	1,38	1,17	638.103,30	784.583,98	219.532,45
PEDIATRIA	1.953	212	324	0,55	0,65	0,47	1.820.068,33	208.008,16	271.650,25
PSICHIATRIA	359	59	53	0,72	0,70	0,72	805.725,32	66.593,80	132.147,04
UNITA' CORONARICA	706	14	36	0,89	2,21	1,39	1.547.726,40	87.707,33	152.009,26
UROLOGIA	964	161	283	0,75	0,93	0,84	1.586.373,84	438.519,84	558.284,48
Totale parziale	20.823	3.639	6.262	0,75	1,12	1,00	33.472.324,66	10.334.993,87	13.911.707,56
Totale Reparti non presenti in A.S. 9	-	1.478	1.931	0,00	1,46	1,45	-	7.184.423,80	6.777.732,92
Totale complessivo	3.409			0,81	0,98		13.962.156,72	17.519.417,67	20.689.440,48

Tabella 18

Nella **tab. 18** si effettua un confronto, per le sole divisioni presenti nell'Azienda, tra i ricoveri interni e quelli registrati in altri Presidi ospedalieri, i pesi relativi ed i valori economici dei Drg: si segnala il flusso migratorio di ricoveri infra regionali verso Oculistica con un peso relativo medio più basso di quello rilevabile in Azienda. e quelli verso Ostetricia, Ortopedia, Chirurgia Cardiologia. I dati vanno valutati con gli operatori delle rispettive divisioni.. Positivo è invece il dato relativo ai ricoveri in Allergologia che vengono effettuati quasi totalmente in Azienda e in Anestesia e Rianimazione, come pure accettabile appare il dato di Pediatria, Dermatologia, Uric, Oncologia.

CONFRONTO TRA L'ATTIVITA' OSPEDALIERA INTRAZIENDALE ED IN MOBILITA' INFRA ED EXTRA REGIONALE
Attività ospedaliera residenti A.S. 9 LOCRI - Confronto dei principali DRG in regime di degenza ordinaria e Day Hospital, anno 2008

COD	DESCRIZIONE DRG	A.S. 9		EXTRA		INFRA		RIC totale	Degenza media Totale
		RIC	Degenza media	RIC	Degenza media	RIC	Degenza media		
410	CHEMIOTERAPIA NON ASSOC. A DIAGN.SECOND. DI LEUCEMIA ACU	750	6,4	171	5,0	296	4,7	1.217	5,8
39	INTERV. SUL CRISTALLINO CON O SENZA VITRECTOMIA	353	1,1	52	1,7	409	0,7	814	0,9
391	NEONATO NORMALE	369	4,0	37	3,4	346	3,1	752	3,6
134	IPERTENSIONE	666	4,3	22	3,0	31	4,1	719	4,3
371	TAGLIO CESAREO NO CC	356	6,9	22	6,6	286	4,6	664	5,9
266	TRAP.PELLE E/O SBRIGLIAM.ECETTO ULCERE PELLE/CELLUL. NO C	480	1,1	41	2,1	49	2,6	570	1,3
184	ESOFAG.,GASTROEN, MISCEL.MALATTIE APP.DIGER., ETA'<18	450	2,5	37	2,3	71	2,4	558	2,5
470	NON ATTRIBUIBILE AD ALTRO DRG	527	4,7	1	0,0	10	7,2	538	4,7
373	PARTO VAGINALE NO CC	279	4,5	34	4,5	214	3,4	527	4,0
183	ESOFAG.,GASTROEN, MISCEL.MALATTIE APP.DIGER., ETA'>17 NO C	396	3,3	35	3,4	76	4,4	507	3,5
127	INSUFFICIENZA CARDIACA E SHOCK	280	9,8	43	11,0	98	7,7	421	9,4
88	MALATTIA POLMONARE CRONICA OSTRUTTIVA	312	7,7	18	11,8	57	9,2	387	8,1
390	NEONATI CON ALTRI AFFEZIONI SIGNIFICATIVE	239	5,0	5	2,4	121	3,6	365	4,5
395	ANOMALIE DEI GLOBULI ROSSI, ETA'>17	250	6,5	38	3,0	76	5,8	364	6,0
140	ANGINA PECTORIS	303	6,1	8	3,6	18	4,1	329	5,9
430	PSICOSI	213	7,2	48	9,3	61	42,6	322	14,2
254	FRAT. DIST.STIR.LUS. BRAC.GAMB.ECETTO PIEDE ETA'>17 NO CC	289	2,7	9	5,6	16	1,8	314	2,7
284	MALATTIE MINORI DELLA PELLE NO CC	270	2,3	21	2,2	21	1,8	312	2,2
381	ABORTO CON DILATAZ.E RASCHIAM.MEDIANTE ASPIRAZ.O ISTEROT	95	2,3	37	1,1	179	1,5	311	1,7
206	MAL.FEGATO ECETTO NEOPLAS.MAL., CIRROSI,EPATITE ALC. NO C	180	3,0	25	4,9	101	4,8	306	3,7
359	INTERV. UTERO/ANNESSI, NO NEOPLASIE NO CC	27	7,7	80	3,2	193	4,0	300	4,1
301	MALATTIE ENDOCRINE NO CC	166	1,8	85	2,6	43	1,8	294	2,1
379	MINACCIA D'ABORTO	214	4,5	5	4,4	56	5,0	275	4,6
467	ALTRI FATTORI CHE INFLUENZANO LO STATO DI SALUTE	143	2,9	50	4,2	71	2,0	264	2,9
162	INTERV. PER ERNIA INGUINALE E FEMORALE, ETA'>17 NO CC	183	2,6	35	2,7	45	2,0	263	2,5
139	ARITMIA E ALTERAZIONI DELLA CONDUZIONE CARDIACA NO CC	239	5,5	13	6,5	11	3,3	263	5,4
251	FRAT. DIST. STIRAM. LUSS.AVAM.MANO, PIEDE ETA'>17 NO CC	246	1,8	4	16,8	12	1,2	262	2,0
243	AFFEZIONI MEDICHE DEL DORSO	169	3,9	52	7,6	39	5,6	260	4,9
14	MALATTIE CEREBROVASCOLARI SPECIFICHE ECETTO A.I.T.	194	10,1	24	9,1	33	12,9	251	10,4
209	INTERV. SU ARTICOLAZIONI MAGG. E REIMPIANTI DI ARTI INF.	30	17,9	63	10,1	151	8,0	244	9,8
	Totale parziale	8.668	5,0	1.115	5,1	3.190	5,5	12.973	4,8
	ALTRI DRG's	9.475	5,8	4.002	8,0	5.003	7,1	18.480	7,0
	Totale complessivo	18.143	4,9	5.117	6,6	8.193	5,1	31.453	5,2

Tabella 19

Nelle tab. 19 20 e 21 vengono descritti i principali Drg relativi all'attività di ricovero degli utenti residenti nell' Asl 9, in regime ordinario e in day-hospital: il Drg 410:Chemioterapia non associata a ...registra il maggior numero di ricoveri che si indirizzano in gran parte verso strutture ospedaliere dell'Asl 9. Segue il Drg 39: Interventi sul cristallino... che registra il maggior numero di ricoveri nelle strutture infraregionali. Va segnalato ancora il drg 391(Neonato normale) con un numero di ricoveri in uscita dall'Azienda più elevato rispetto a quelli aziendali.

CONFRONTO TRA L'ATTIVITA' OSPEDALIERA INTRAZIENDALE ED IN MOBILITA INFRA ED EXTRA REGIONALE
Attività ospedaliera residenti A.S. 9 LOCRI - Confronto dei principali DRG in regime di degenza ordinaria, anno 2008

COD	DESCRIZIONE DRG	A.S. 9		EXTRA		INFRA		RIC totale	Degenza media Totale
		RIC	Degenza media	RIC	Degenza media	RIC	Degenza media		
391	NEONATO NORMALE	369	4,0	37	3,4	345	3,1	751	3,6
410	CHEMIOTERAPIA NON ASSOC. A DIAGN.SECOND. DI LEUCEMIA ACUTA	555	5,8	81	3,0	111	2,9	747	5,1
371	TAGLIO CESAREO NO CC	356	6,9	22	6,6	286	4,6	664	5,9
373	PARTO VAGINALE NO CC	279	4,5	34	4,5	212	3,4	525	4,1
184	ESOFAG.,GASTROEN, MISCEL.MALATTIE APP.DIGER., ETA'<18	375	2,7	11	4,7	31	3,5	417	2,8
127	INSUFFICIENZA CARDIACA E SHOCK	277	9,9	41	11,5	94	8,0	412	9,6
470	NON ATTRIBUIBILE AD ALTRO DRG	375	6,0			7	9,6	382	6,0
390	NEONATI CON ALTRI AFFEZIONI SIGNIFICATIVE	238	5,0	1	5,0	116	3,6	355	4,5
88	MALATTIA POLMONARE CRONICA OSTRUTTIVA	246	8,4	15	12,6	54	9,6	315	8,8
140	ANGINA PECTORIS	273	6,4	7	4,0	18	4,1	298	6,2
134	IPERTENSIONE	268	7,5	11	4,1	14	6,5	293	7,3
430	PSICOSI	213	7,2	21	18,3	58	44,8	292	15,5
254	FRAT. DIST.STIR.LUS. BRAC.GAMB.ECCEP TO PIEDE ETA'>17 NO CC	274	2,7	4	11,3	14	1,9	292	2,8
183	ESOFAG.,GASTROEN, MISCEL.MALATTIE APP.DIGER., ETA'>17 NO C	222	4,1	22	4,6	40	6,5	284	4,5
379	MINACCIA D'ABORTO	206	4,5	5	4,4	56	5,0	267	4,6
39	INTERV. SUL CRISTALLINO CON O SENZA VITRECTOMIA	13	3,9	5	4,0	239	0,4	257	0,7
14	MALATTIE CEREBROVASCOLARI SPECIFICHE ECCEP TO A.I.T.	194	10,1	23	9,5	33	12,9	250	10,4
359	INTERV. UTERO/ANNESSI, NO NEOPLASIE NO CC	27	7,7	45	4,7	173	4,3	245	4,8
209	INTERV. SU ARTICOLAZIONI MAGG. E REIMPIANTI DI ARTI INF.	30	17,9	63	10,1	151	8,0	244	9,8
243	AFFEZIONI MEDICHE DEL DORSO	150	4,0	44	8,5	36	6,0	230	5,2
251	FRAT. DIST. STIRAM. LUSS.AVAM.MANO, PIEDE ETA'>17 NO CC	202	1,6	3	22,0	7	1,3	212	1,9
70	OTITE MEDIA E INFEZIONI ALTE VIE RESPIRAT. ,ETA'<18	195	2,9	2	3,0	11	2,5	208	2,8
98	BRONCHITE E ASMA, ETA'<18	180	4,7	2	2,5	14	7,1	196	4,8
139	ARITMIA E ALTERAZIONI DELLA CONDUZIONE CARDIACA NO CC	164	5,7	12	7,0	8	3,8	184	5,7
162	INTERV. PER ERNIA INGUINALE E FEMORALE, ETA'>17 NO CC	135	2,7	22	3,2	23	2,5	180	2,7
324	CALCOLOSI URINARIA NO CC	142	2,9	10	3,8	26	3,3	178	3,0
281	TRAUMI PELLE, SOTTOCUTE, MAMMELLA, ETA'>17 NO CC	163	3,6	3	1,7	9	1,9	175	3,5
16	MALATTIE CEREBROVASCOLARI ASPECIFICHE CON CC	161	10,8	3	10,0	3	5,0	167	10,6
236	FRATTURE DELL'ANCA E DELLA PELVI	145	5,2	4	24,3	16	4,9	165	5,6
138	ARITMIA E ALTERAZIONI DELLA CONDUZIONE CARDIACA CON CC	150	8,0	1	31,0	13	8,1	164	8,1
	Totale parziale	6.577	5,9	554	8,4	2.218	6,3	9.349	5,7
	ALTRI DRG's	5.644	6,6	3.143	8,9	3.456	8,1	12.243	7,9
	Totale complessivo	12.221	5,9	3.697	8,3	5.674	6,3	21.592	6,4

Tabella 20

CONFRONTO TRA L'ATTIVITA' OSPEDALIERA INTRAZIENDALE ED IN MOBILITA INFRA ED EXTRA REGIONALE
Attività ospedaliera residenti A.S. 9 LOCRI - Confronto dei principali DRG in regime di degenza Hospital day - anno 2008

COD	DESCRIZIONE DRG	A.S. 9		EXTRA		INFRA		RIC totale	Degenza media Totale
		RIC	Degenza media	RIC	Degenza media	RIC	Degenza media		
39	INTERV. SUL CRISTALLINO CON O SENZA VITRECTOMIA	340	1,0	47	1,4	170	1,0	557	1,0
266	TRAP.PELLE E/O SBRIGLIAM.ECCETTO ULCERE PELLE/CELLUL. NO C	466	1,1	23	1,5	31	1,2	520	1,1
410	CHEMIOTERAPIA NON ASSOC. A DIAGN.SECOND. DI LEUCEMIA ACU	195	7,8	90	6,8	185	5,8	470	6,8
134	IPERTENSIONE	398	2,2	11	1,9	17	2,1	426	2,2
284	MALATTIE MINORI DELLA PELLE NO CC	244	2,1	15	1,9	16	1,6	275	2,1
395	ANOMALIE DEI GLOBULI ROSSI, ETA>17	171	7,3	29	2,3	58	5,7	258	6,4
301	MALATTIE ENDOCRINE NO CC	150	1,6	63	1,9	41	1,8	254	1,7
206	MAL.FEGATO ECCETTO NEOPLAS.MAL., CIRROSI,EPATITE ALC. NO C	131	1,5	17	2,5	76	3,0	224	2,0
183	ESOFAG.,GASTROEN, MISCEL.MALATTIE APP.DIGER., ETA>17 NO C	174	2,3	13	1,5	36	2,1	223	2,2
381	ABORTO CON DILATAZ.E RASCHIAM.MEDIANTE ASPIRAZ.O ISTEROT	38	1,4	25	1,2	117	1,4	180	1,4
470	NON ATTRIBUIBILE AD ALTRO DRG	152	1,5	1	0,0	3	1,7	156	1,5
450	AVVELENAMENTO ED EFFETTI TOSSICI DA FARMACI, ETA>17 NO CC	152	3,8	3	2,3	1	4,0	156	3,8
467	ALTRI FATTORI CHE INFLUENZANO LO STATO DI SALUTE	80	2,0	20	1,5	47	2,4	147	2,0
184	ESOFAG.,GASTROEN, MISCEL.MALATTIE APP.DIGER., ETA<18	75	1,3	26	1,3	40	1,5	141	1,4
131	MALATTIE VASCOLARI PERIFERICHE NO CC	118	7,2	2	2,5	5	2,2	125	7,0
404	LINFOMA E LEUCEMIA NON ACUTA NO CC	10	1,8	4	1,8	110	2,7	124	2,6
65	ALTERAZIONI DELL' EQUILIBRIO	118	3,6			3	2,3	121	3,6
270	ALTRI INT.PELLE, SOTTOCUTE, MAMMELLA NO CC	76	1,0	15	1,5	28	1,3	119	1,1
299	DIFETTI CONGENITI METABOLISMO	70	1,2	25	1,3	18	2,1	113	1,3
294	DIABETE, ETA>35	68	2,6	9	3,0	31	1,3	108	2,2
69	OTITE MEDIA E INFEZIONI ALTE VIE RESPIRAT. ,ETA>17 NO CC	94	2,6	1	1,0	4	1,3	99	2,5
6	DECOMPRESSIONE DEL TUNNEL CARPALE	6	1,0	19	1,0	70	1,1	95	1,1
275	NEOPLASIE MALIGNI DELLA MAMMELLA NO CC	82	1,4	2	5,0	8	3,9	92	1,7
249	ASS.RIABILITATIVA PER MALAT. SIST.MUSCOLO-SCHEL.E TESS.CON	71	3,6	4	1,0	16	2,4	91	3,2
42	INTERV. INTRAOCULARI, ECCETTO RETINA, IRIDE, CRISTALLINO	55	1,0	19	1,4	12	1,0	86	1,1
47	ALTRE MALATTIE DELL'OCCHIO, ETA>17 NO CC	32	1,9	16	1,6	36	1,4	84	1,6
162	INTERV. PER ERNIA INGUINALE E FEMORALE, ETA>17 NO CC	48	2,1	13	1,8	22	1,5	83	1,9
411	ANAMNESI DI NEOPLASIA MALIGNA SENZA ENDOSCOPIA	17	2,4	6	1,2	59	1,8	82	1,9
369	DISTURBI MESTRUALI ET ALTRI DISTURBI DELL'APP.RIPRODUT.FEM	51	1,5	11	2,3	19	1,3	81	1,6
173	NEOPLASIE MALIGNI DELL'APPARATO DIGERENTE NO CC	64	1,7	8	1,6	8	2,1	80	1,7
Totale parziale		3.746	2,4	537	1,9	1.287	2,2	5.570	2,4
ALTRI DRG's		2.176	2,5	883	2,1	1.232	2,1	4.291	2,3
Totale complessivo		5.922	2,7	1.420	2,2	2.519	2,3	9.861	2,5

Tabella 21

CONFRONTO TRA L'ATTIVITA' OSPEDALIERA INTRAZIENDALE ED IN MOBILITA' INFRA ED EXTRA REGIONALE
Attività ospedaliera residenti A.S. 9 LOCRI - Confronto dei principali Interventi di tipo Chirurgico in regime di degenza ordinaria - anno 2008

COD	DESCRIZIONE INTERVENTO PRINCIPALE	A.S. 9		EXTRA		INFRA		RIC totale	Degenza media Totale
		RIC	Degenza media	RIC	Degenza media	RIC	Degenza media		
740	TAGLIO CESAREO TRADIZIONALE	369	7,1	13	5,000	18	4,3	400	6,9
5123	COLECISTECTOMIA LAPAROSCOPIA	117	5,0	28	6,143	33	5,8	178	5,3
741	TAGLIO CESAREO CERVICALE BASSO	7	6,1	8	4,500	154	4,9	169	4,9
7935	RIDUZIONE APERTA DI FRATTURA DEL FEMORE, CON FISSAZIONE INTERNA	98	15,4	5	17,800	62	9,1	165	13,1
064	TIROIDECTOMIA COMPLETA	27	8,4	84	4,548	16	4,1	127	5,3
744	TAGLIO CESAREO SPECIFICATO	1	16,0	2	26,000	119	5,5	122	5,9
8154	SOSTITUZIONE TOTALE DEL GINOCCHIO			33	10,697	81	7,3	114	8,3
6902	DILATAZIONE E RASCHIAMENTO A SEGUITO DI PARTO O ABORTO	54	3,1	10	0,700	42	2,0	106	2,4
8151	SOSTITUZIONE TOTALE DELL'ANCA	29	18,3	19	8,632	51	9,0	99	11,6
3601	ANGIOPLASTICA PERCUTANEA TRANSLUMINALE CORONARICA DI VASO SINGOLO [PTCA] SENZA MENZIONE DI AGENTE TROMBOLICO			23	3,826	71	4,1	94	4,0
5749	ALTRA RESEZIONE TRANSURETRALE DI LESIONE VESCICALE O NEOPLASIA	36	7,3	19	4,737	31	4,9	86	5,9
5304	RIPARAZIONE MONOLATERALE DI ERNIA INGUINALE INDIRETTA CON INNESTO O PROTESI	48	2,7	14	3,429	9	2,3	71	2,8
3726	STIMOLAZIONE CARDIACA ELETTROFISIOLOGICA E STUDI DI REGISTRAZIONE			20	4,850	51	3,1	71	3,6
470	APPENDICECTOMIA	70	4,0					70	4,0
5305	RIPARAZIONE MONOLATERALE DI ERNIA INGUINALE CON INNESTO O PROTESI, NAS	64	2,8			3	3,7	67	2,8
684	ISTERECTOMIA ADDOMINALE TOTALE	17	10,8	19	7,632	28	7,6	64	8,5
6909	ALTRA DILATAZIONE O RASCHIAMENTO DELL'UTERO	31	3,9	2	1,500	22	0,9	55	2,6
7936	INTERNA	4	11,0	7	7,571	43	4,0	54	5,0
8026	ARTROSCOPIA DEL GINOCCHIO			12	4,167	41	2,6	53	2,9
8622	RIMOZIONE ASPORTATIVA DI FERITA, INFEZIONE O USTIONE	6	9,0	20	9,250	25	8,9	51	9,0
8522	QUADRANTECTOMIA DELLA MAMMELLA	16	5,4	26	4,231	8	4,5	50	4,6
3999	ALTRI INTERVENTI SUI VASI			49	2,020			49	2,0
6829	ALTRA ASPORTAZIONE O DEMOLIZIONE DI LESIONE DELL'UTERO	2	4,5	13	4,462	33	2,5	48	3,1
4709	Altra appendectomia	34	4,2	3	4,333	8	5,3	45	4,4
864	ASPORTAZIONE RADICALE DI LESIONE DELLA CUTE	19	1,5	14	2,857	11	4,3	44	2,6
5421	LAPAROSCOPIA	1	10,0	8	3,500	33	7,0	42	6,4
8521	ASPORTAZIONE LOCALE DI LESIONE DELLA MAMMELLA	24	1,9	15	2,667	2	2,5	41	2,2
5300	RIPARAZIONE MONOLATERALE DI ERNIA INGUINALE, NAS	2	4,5	3	2,000	33	2,7	38	2,7
8856	ARTERIOGRAFIA CORONARICA CON CATETERE DOPPIO			18	7,833	16	6,7	34	7,3
5303	RIPARAZIONE MONOLATERALE DI ERNIA INGUINALE DIRETTA CON INNESTO O PROTESI	20	2,5	7	4,143	6	2,2	33	2,8
	Totale parziale	1.096	6,9	494	6,037	1.050	4,7	2.640	5,1
	ALTRI Interventi	655	8,6	977	8,991	983	7,4	2.615	8,2
	Totale complessivo	1.751	6,9	1.471	7,026	2.033	5,9	5.255	6,6

Per quanto riguarda gli interventi di tipo chirurgico in regime ordinario (tab. 22 e 23); il Taglio Cesareo tradizionale (cod. 740) registra il maggior numero di ricoveri che vengono effettuati prevalentemente in Azienda, a differenza del Taglio Cesareo Cervicale Basso (cod.741) che si effettua fuori Asl ,(il dato va sottoposto all'attenzione degli operatori dell'U.O. di iferimento). Altro dato da sottoporre all'attenzione degli operatori del settore è l'Artroscopia del Ginocchio (cod.8026) che si effettua esclusivamente fuori Asl.. Tra gli interventi effettuati in day-hospital, l'Asportazione radicale di lesione della cute (cod. 864) è quello più frequente ed è effettuato quasi esclusivamente in Azienda, mentre l'Interruzione di gravidanza (cod. 6951) e l'Isteroscopia (cod.6812) vengono effettuata esclusivamente fuori Asl.

CONFRONTO TRA L'ATTIVITA' OSPEDALIERA INTRAZIENDALE ED IN MOBILITA INFRA ED EXTRA REGIONALE**Attività ospedaliera residenti A.S. 9 LOCRI - Confronto dei principali Interventi di tipo Chirurgico in Day Hospital anno 2008**

COD	DESCRIZIONE INTERVENTO PRINCIPALE	A.S. 9		EXTRA		INFRA		RIC totale	Degenza media Totale
		RIC	Degenza media	RIC	Degenza media	RIC	Degenza media		
864	ASPORTAZIONE RADICALE DI LESIONE DELLA CUTE	478	1,0	22	1,409	28	1,1	528	1,1
863	ALTRA ASPORTAZIONE O DEMOLIZIONE LOCALE DI LESIONE O TESSUTO CUTANEO E SOTTOCUTANEO	61	1,0	10	1,400	22	1,4	93	1,1
5304	RIPARAZIONE MONOLATERALE DI ERNIA INGUINALE INDIRECTA CON INNESTO O PROTESI	47	2,1	7	1,571	12	2,0	66	2,0
8026	ARTROSCOPIA DEL GINOCCHIO			12	1,000	51	1,0	63	1,0
6902	DILATAZIONE E RASCHIAMENTO A SEGUITO DI PARTO O ABORTO	38	1,4	1	1,000	18	1,2	57	1,3
6951	RASCHIAMENTO DELL'UTERO MEDIANTE ASPIRAZIONE PER INTERRUZIONE DI GRAVIDANZA			17	1,294	38	1,0	55	1,1
8952	ELETTROCARDIOGRAMMA	16	1,9	1	3,000	33	2,2	50	2,1
8621	ASPORTAZIONE DI CISTI O SENO PILONIDALE	30	1,6	2	1,000	9	1,2	41	1,5
6909	ALTRA DILATAZIONE O RASCHIAMENTO DELL'UTERO	22	1,7	2	1,000	14	1,2	38	1,5
640	CIRCONCISIONE	21	1,3	4	1,750	12	1,3	37	1,3
3859	LEGATURA E STRIPPING DI VENE VARICOSE DELL'ARTO INFERIORE	18	2,1	9	1,778	7	1,9	34	1,9
6812	ISTEROSCOPIA			5	1,200	26	1,3	31	1,3
244	ASPORTAZIONE DI LESIONE DENTARIA DELLA MANDIBOLA			3	1,000	26	1,0	29	1,0
6901	DILATAZIONE O RASCHIAMENTO PER INTERRUZIONE DI GRAVIDANZA			3	1,000	25	1,0	28	1,0
6739	ALTRA ASPORTAZIONE O DEMOLIZIONE DI LESIONE O TESSUTO DELLA CERVICE	24	1,1	2	1,500	2	1,5	28	1,2
8903	ANAMNESI E VALUTAZIONE DEFINITE COMPLESSIVE					24	1,8	24	1,8
3786	SOSTITUZIONE DI EVENTUALE PACE-MAKER CON APPARECCHIO A CAMERA SINGOLA, FREQUENZA DI RISPOSTA	21	1,2					21	1,2
242	GENGIVOPLASTICA			2	1,500	17	1,0	19	1,1
8521	ASPORTAZIONE LOCALE DI LESIONE DELLA MAMMELLA	5	1,2	10	1,500	2	1,0	17	1,4
7867	RIMOZIONE DI DISPOSITIVO IMPIANTATO DA TIBIA E FIBULA	1	2,0	3	1,667	13	1,1	17	1,2
6816	BIOPSIA DELL'UTERO			10	1,400	6	1,2	16	1,3
6591	ASPIRAZIONE DELL'OVAIO			15	1,333			15	1,3
5303	RIPARAZIONE MONOLATERALE DI ERNIA INGUINALE DIRETTA CON INNESTO O PROTESI	1	2,0	3	2,000	11	1,1	15	1,3
6829	ALTRA ASPORTAZIONE O DEMOLIZIONE DI LESIONE DELL'UTERO			9	1,111	4	1,5	13	1,2
8201	ESPLORAZIONE DELLA FASCIA TENDINEA DELLA MANO	5	1,0	1	1,000	6	1,0	12	1,0
806	ASPORTAZIONE DI CARTILAGINE SEMILUNARE DEL GINOCCHIO			7	1,000	5	1,2	12	1,1
8229	ASPORTAZIONE DI ALTRE LESIONI DEI TESSUTI MOLLI DELLA MANO	5	1,6			6	1,0	11	1,3
7751	ASPORTAZIONE DI BORSITE CON CORREZIONE DEI TESSUTI MOLLI ED OSTEOTOMIA DEL PRIMO METATARSO			7	1,286	4	1,0	11	1,2
631	ASPORTAZIONE DI VARICOCELE E IDROCELE DEL CORDONE SPERMATICO	4	1,8	4	1,000	3	1,7	11	1,5
4912	FISTULECTOMIA ANALE	2	2,5	4	1,750	5	1,8	11	1,9
	Totale parziale	799	1,6	175	1,387	429	1,3	1.403	1,3
	ALTRI Interventi	135	1,6	156	1,474	189	1,2	480	1,4
	Totale complessivo	934	1,3	331	1,447	618	1,3	1.883	1,3

CONFRONTO TRA L'ATTIVITA' OSPEDALIERA INTRAZIENDALE ED IN MOBILITA' INFRA ED EXTRA REGIONALE
Attività ospedaliera residenti A.S. 9 LOCRI - Confronto dei principali Interventi di tipo Medico in regime di degenza ordinaria - anno 2008

COD	DESCRIZIONE INTERVENTO PRINCIPALE	A.S. 9		EXTRA		INFRA		RIC totale	Degenza media Totale
		RIC	Degenza media	RIC	Degenza media	RIC	Degenza media		
8952	ELETTROCARDIOGRAMMA	897	6,8	47	15,0	181	7,0	1.125	7,2
9925	INIEZIONE O INFUSIONE DI SOTANZE CHEMIOTERAPEUTICHE PER TUMORI	556	5,9	71	3,5	97	3,5	724	5,4
9059	ALTRI ESAMI MICROSCOPICI	543	2,9	22	8,2	121	7,2	686	3,8
8872	DIAGNOSTICA ECOGRAFICA DEL CUORE	577	6,5	51	6,1	46	6,5	674	6,5
9929	INIEZIONE O INFUSIONE DI ALTRE SOSTANZE TERAPEUTICHE O PROFILATTICHE	488	3,8	30	4,6	118	4,2	636	3,9
7359	ALTRA ASSISTENZA MANUALE AL PARTO	256	4,5	23	4,3	178	3,4	457	4,1
8876	DIAGNOSTICA ECOGRAFICA ADDOMINALE E RETROPERITONEALE	315	4,8	45	8,2	61	9,4	421	5,8
8744	RADIOGRAFIA DEL TORACE DI ROUTINE, NAS	250	6,3	32	7,5	36	9,8	318	6,8
8875	DIAGNOSTICA ECOGRAFICA DELL'APPARATO URINARIO	242	2,9	12	4,8	20	4,7	274	3,2
8856	ARTERIOGRAFIA CORONARICA CON CATETERE DOPPIO			85	4,0	150	3,9	235	3,9
9354	APPLICAZIONE DI STECCA	202	1,8			6	2,7	208	1,9
8878	DIAGNOSTICA ECOGRAFICA DELL'UTERO GRAVIDO	151	4,3	2	2,0	16	3,3	169	4,2
8926	VISITA GINECOLOGICA	162	3,7					162	3,7
7902	RIDUZIONE CHIUSA DI FRATTURA DI RADIO E ULNA SENZA FISSAZIONE	142	1,9	1	0,0	8	0,9	151	1,8
8703	TOMOGRAFIA ASSIALE COMPUTERIZZATA (TAC) DEL CAPO	121	9,1	10	7,3	17	6,2	148	8,6
4513	ALTRA ENDOSCOPIA DELL'INTESTINO TENUE	76	5,9	20	9,0	34	8,5	130	7,0
4523	COLONSCOPIA CON ENDOSCOPIO FLESSIBILE	84	7,0	11	7,1	10	5,2	105	6,9
9311	ESERCIZI ASSISTITI	32	6,7	20	23,1	49	0,5	101	7,0
8879	ALTRA DIAGNOSTICA A ULTRASUONI	61	3,1	15	6,9	12	5,2	88	4,0
8801	TOMOGRAFIA ASSIALE COMPUTERIZZATA (TAC) DELL'ADDOME	58	11,0	6	7,5	17	8,8	81	10,3
8769	ALTRA RADIOGRAFIA DELL'APPARATO DIGERENTE	70	6,9	1	3,0	4	7,3	75	6,8
8901	ANAMNESI E VALUTAZIONE, DEFINITE BREVI	45	1,3	2	9,5	17	3,0	64	2,0
9336	RIABILITAZIONE CARDIOLOGICA	5	10,0	53	12,7	2	35,0	60	13,2
8954	MONITORAGGIO ELETTROCARDIOGRAFICO	47	2,9	5	4,6	6	4,8	58	3,2
9851	LITOTRIPSIA EXTRACORPOREA DEL RENE, URETERE E/O VESCICA	6	1,5	6	2,8	44	1,9	56	2,0
9788	RIMOZIONE DI DISPOSITIVO ESTERNO DI IMMOBILIZZAZIONE	55	3,6	1	3,0			56	3,6
9918	INIEZIONE O INFUSIONE DI ELETTROLITI	38	2,2	4	4,3	9	6,1	51	3,1
8874	DIAGNOSTICA ECOGRAFICA DELL'APPARATO DIGERENTE	39	4,4	6	6,7	5	9,0	50	5,1
7534	MONITORAGGIO FETALE, NAS	33	4,5	3	4,3	9	2,7	45	4,2
7971	RIDUZIONE CHIUSA DI LUSSAZIONE DELLA SPALLA	41	1,3			1	1,0	42	1,3
	<i>Totale parziale</i>	5.592	4,7	584	6,7	1.274	6,1	7.450	5,0
	ALTRI Interventi	1.713	6,0	885	8,8	890	5,9	3.488	6,7
	Totale complessivo	7.305	5,6	1.469	8,8	2.164	6,8	10.938	6,3

Per quanto riguarda gli interventi di tipo medico (tab. 24 e 25) va segnalato che l'Elettrocardiogramma (cod.8952) è quello più frequente sia in regime ordinario che in day-hospital ed è effettuato prevalentemente in Azienda; l'Arteriografia Coronarica(cod. 8856) è effettuata solo fuori Asl in regime ordinario. Seguono : i ricoveri ordinari per Altri esami Microscopici (cod. 9059) e per iniezioni di sostanze chemioterapiche (cod. 9925) che sono a prevalenza aziendale. E' un intervento di tipo medico effettuato esclusivamente fuori Asl in degenza ordinaria l'arteriografia coronarica con catetere doppio (cod.8856).

Tabella 24

CONFRONTO TRA L'ATTIVITA' OSPEDALIERA INTRAZIENDALE ED IN MOBILITA' INFRA ED EXTRA REGIONALE**Attività ospedaliera residenti A.S. 9 LOCRI - Confronto dei principali Interventi di tipo Medico in Day Hospital anno 2008**

COD	DESCRIZIONE INTERVENTO PRINCIPALE	A.S. 9		EXTRA		INFRA		RIC totale	Degenza media Totale
		RIC	Degenza media	RIC	Degenza media	RIC	Degenza media		
9059	ALTRI ESAMI MICROSCOPICI	315	1,7	120	1,533	134	3,0	569	2,0
8952	ELETTROCARDIOGRAMMA	401	4,1	18	1,667	28	2,0	447	3,9
8903	ANAMNESI E VALUTAZIONE DEFINITE COMPLESSIVE			21	2,476	347	2,8	368	2,8
9925	INIEZIONE O INFUSIONE DI SOTANZE CHEMIOTERAPEUTICHE	210	7,6	71	7,408	44	8,6	325	7,7
8872	DIAGNOSTICA ECOGRAFICA DEL CUORE	233	3,6	13	3,154	15	3,2	261	3,6
8876	DIAGNOSTICA ECOGRAFICA ADDOMINALE E RETROPERITONEALE	208	1,6	17	3,706	27	4,4	252	2,1
8939	ALTRE MISURE ED ESAMI NON INVASIVI	213	3,1	3	2,667	2	3,0	218	3,1
4513	ALTRA ENDOSCOPIA DELL'INTESTINO TENUE	131	2,6	5	2,200	5	2,4	141	2,6
8871	DIAGNOSTICA ECOGRAFICA DEL CAPO E DEL COLLO	106	2,4	2	2,000	23	1,8	131	2,3
8744	RADIOGRAFIA DEL TORACE DI ROUTINE, NAS	116	1,7	1	1,000	6	2,3	123	1,7
5732	CISTOSCOPIA TRANSURETRALE	81	1,1	5	1,000	19	1,4	105	1,1
8961	MONITORAGGIO DELLA PRESSIONE ARTERIOSA SISTEMICA	102	1,5					102	1,5
9929	INIEZIONE O INFUSIONE DI ALTRE SOSTANZE TERAPEUTICHE	31	4,5	19	2,316	44	2,9	94	3,3
9904	TRASFUSIONE DI CONCENTRATO CELLULARE	37	20,2	27	2,333	22	9,9	86	11,9
8877	DIAGNOSTICA ECOGRAFICA DELL'APPARATO VASCOLARE PERIFERICO	66	4,5	1	1,000	4	2,0	71	4,3
4523	COLONSCOPIA CON ENDOSCOPIO FLESSIBILE	37	2,6	2	1,000	3	2,0	42	2,5
8879	ALTRA DIAGNOSTICA A ULTRASUONI	25	1,3	10	2,100	6	2,0	41	1,6
8926	VISITA GINECOLOGICA	38	2,1	1	1,000	1	1,0	40	2,1
6011	BIOPSIA TRANSPERIRENALE [PERCUTANEA] [AGOBIOPSIA] DA	15	1,1	8	1,125	16	1,0	39	1,1
8623	RIMOZIONE DI UNGHIA, MATRICE UNGUEALE O PLICA UNGUEALE	38	1,2					38	1,2
8875	DIAGNOSTICA ECOGRAFICA DELL'APPARATO URINARIO	19	1,4	5	2,200	13	1,9	37	1,7
8604	ALTRA INCISIONE CON DRENAGGIO DELLA CUTE E DEL TESSUTO SOTTOCUTANEO	26	1,1	1	1,000	6	1,0	33	1,1
8873	DIAGNOSTICA ECOGRAFICA DI ALTRE SEDI DEL TORACE	29	5,7			2	1,0	31	5,4
8878	DIAGNOSTICA ECOGRAFICA DELL'UTERO GRAVIDO	25	2,8			2	2,5	27	2,8
8619	ALTRE PROCEDURE DIAGNOSTICHE SU CUTE E TESSUTO SOTTOCUTANEO	24	2,4			1	1,0	25	2,4
8723	ALTRA RADIOGRAFIA DELLA COLONNA TORACICA	23	2,4					23	2,4
9649	ALTRA INSTILLAZIONE GENITOURINARIA			1	6,000	20	6,6	21	6,6
4542	POLIPECTOMIA ENDOSCOPICA DELL'INTESTINO CRASSO	13	1,8	4	1,000	4	1,8	21	1,7
8929	ALTRI ESAMI NON INVASIVI SUL SISTEMA GENITOURINARIO			3	3,000	16	1,9	19	2,1
8907	CONSULTO DEFINITO COMPLESSIVO	7	3,6	10	2,100	2	2,0	19	2,6
	Totale parziale	2.569	3,3	368	2,291	812	2,8	3.749	3,0
	ALTRI Interventi	1.206	2,8	363	2,402	605	2,5	2.174	2,6
	Totale complessivo	3.775	3,2	731	2,732	1.417	3,1	5.923	3,1

Le tabelle sono state elaborate allo scopo di permettere ai programmatori aziendali di conoscere la domanda di ricovero, dell'utenza in una ottica di confronto tra quanti scelgono le strutture ospedaliere aziendali e quanti migrano all'esterno, di studiarne le criticità e valutare le aree di recupero con un incremento o riquilibratura dell'offerta.

Tabella 25

CONFRONTO TRA L'ATTIVITA' OSPEDALIERA INTRAZIENDALE ED IN MOBILITA INFRA ED EXTRA REGIONALE
Importo DRG's flusso ricoveri dell'Azienda Sanitaria n. 9 distinti per regime di ricovero. Anni 2007 - 2008

MOBILITA	REGICOV	2007	2008	Media 2008-07
EXTRA (DRG al 100%)	ORDINARIO	14.226.684,18	15.903.787,78	15.065.235,98
	D.H.	1.572.182,83	1.615.629,89	1.593.906,36
EXTRA Totale		15.798.867,01	17.519.417,67	16.659.142,34
INFRA (DRG al 100%)	ORDINARIO	18.892.953,36	18.143.300,92	18.518.127,14
	D.H.	1.908.430,19	2.546.139,56	2.227.284,87
INFRA Totale		20.801.383,55	20.689.440,48	20.745.412,02
Totale MOBILITA' PASSIVA		36.600.250,56	38.208.858,15	37.404.554,36
A.S. 9 (DRG al 100%)	ORDINARIO	26.431.210,12	25.349.778,84	25.890.494,48
	D.H.	8.662.262,31	8.122.545,82	8.392.404,07
Totale A.S. 9		35.093.472,43	33.472.324,66	34.282.898,54
Totale complessivo		71.693.722,99	71.681.182,81	71.687.452,90
Quota assegnata A.S. 9 per attività di ricovero		29.003.576,00	25.650.103,94	
Scostamento % Tot. A.S. 9 rispetto alle quote assegnate		17,4%	23,4%	

Tabella 26

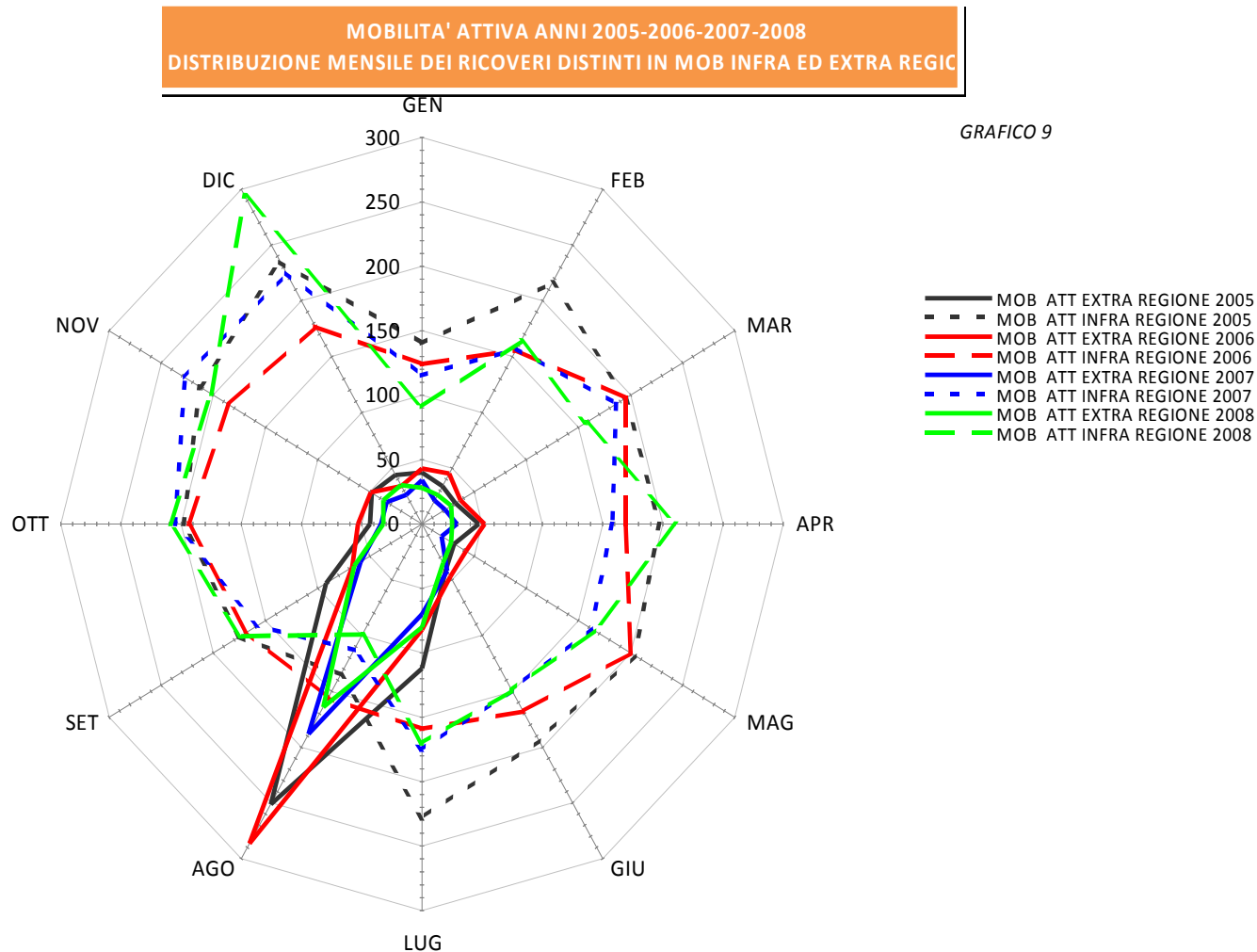
Le tab. 26 e 27 offrono il quadro relativo alla produttività ospedaliera per Drg, i costi relativi alla mobilità passiva, il confronto tra i diversi costi di produzione e le somme assegnate all'Asl 9 per attività di ricovero.

Lo scostamento % rispetto alle quote assegnate per la produzione a Drg passa dal 17,4 % del 2007 al 23,4 % nel 2008, ma solo il 46,7% della produttività a Drg è assegnata alla struttura ospedaliera aziendale, valore ancora più basso del 2007(48,9 %).

Distribuzione % degli importi relativi al flusso ricoveri dell'Azienda Sanitaria n. 9 distinti per regime di ricovero. Anni 2007 - 2008

MOBILITA	REGICOV	2007	2008	Media 2008-07
EXTRA	ORDINARIO	19,8%	22,2%	21,0%
	D.H.	2,2%	2,3%	2,2%
EXTRA Totale		22,0%	24,4%	23,2%
INFRA	ORDINARIO	26,4%	25,3%	25,8%
	D.H.	2,7%	3,6%	3,1%
INFRA Totale		29,0%	28,9%	28,9%
Totale MOBILITA' PASSIVA		51,1%	53,3%	52,2%
A.S. 9	ORDINARIO	36,9%	35,4%	36,1%
	D.H.	12,1%	11,3%	11,7%
Totale A.S. 9		48,9%	46,7%	47,8%
Totale complessivo		100,0%	100,0%	100,0%

Tabella 27



MOBILITA' ATTIVA

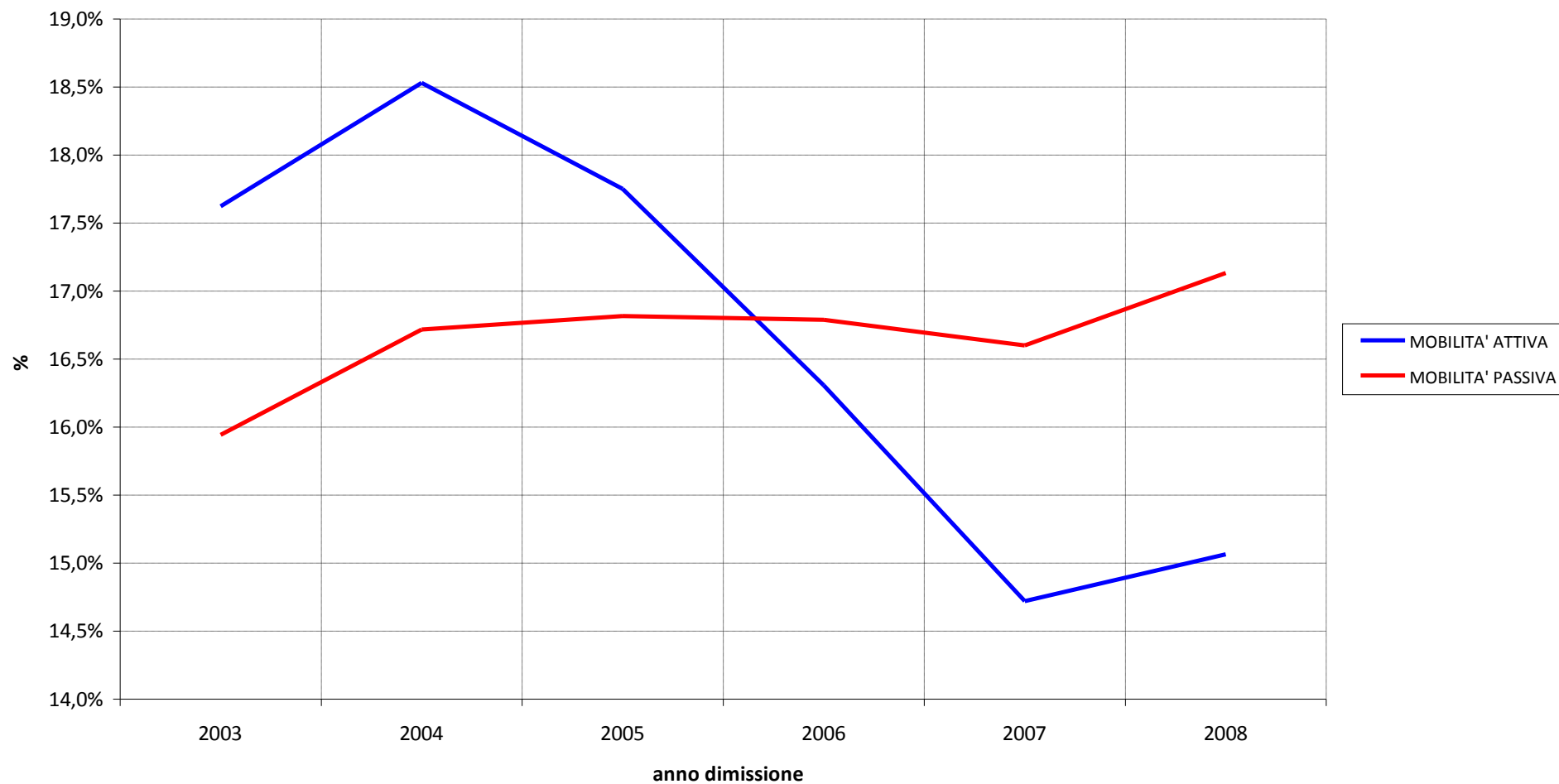
La capacità attrattiva dell'Ospedale Unico della Locride è un fenomeno di modesta entità ; infatti come si evince dal **grafico 7** la mobilità attiva extraregionale è, per la maggior parte, occasionale in quanto si accentua nel mese di agosto per il temporaneo ritorno di emigranti e per i pochi turisti che soggiornano nel nostro territorio e che vede nel 2008 una ulteriore riduzione.

Per il resto dell'anno la mobilità attiva può essere classificata come mobilità di confine e come attività di assistenza agli extracomunitari .

Nel 2008 si evidenzia un lieve incremento (graf. 8) rispetto al periodo precedente.

Distribuzione percentuale annua dei ricoveri in mobilità passiva e mobilità attiva A.S. 9 Locri anni 2003-2008

grafico 8



Nel **graf. 8** viene descritto l'andamento % della mobilità attiva e passiva nel quinquennio 2003-2007 dal quale si evince come la mobilità passiva aumenta nel 2004 per poi mantenersi quasi costante fino al 2007 per poi registrare un nuovo incremento; la mobilità attiva registra, invece, nel 2004 un incremento rispetto al 2003 per poi ridursi drasticamente fino al 2007 per poi registrare un lieve incremento.



MOBILITA' ATTIVA

MOBILITA' ATTIVA OSPEDALIERA EXTRA REGIONALE - ANNO 2008							
COD REG	REGIONE	Ricoveri Ord	Importo Ord	Ricoveri DH	Importo DH	Ricoveri Tot	Importo TOT
010	PIEMONTE	102	153.964,71	27	34.676,32	129	188.641,03
020	VALLE D'AOSTA	1	3.054,10	1	221,96	2	3.276,06
030	LOMBARDIA	90	187.296,69	26	32.908,22	116	220.204,91
041	PROV. AUT. BOLZANO	1	1.246,80	1	304,86	2	1.551,66
042	PROV. AUT. TRENTO	1	1.328,22			1	1.328,22
050	VENETO	11	16.892,42	1	476,44	12	17.368,86
060	FRIULI VENEZIA GIULI	1	3.391,02	1	2.175,27	2	5.566,29
070	LIGURIA	24	29.843,62	6	3.651,46	30	33.495,08
080	EMILIA ROMAGNA	11	24.865,02	6	6.423,83	17	31.288,85
090	TOSCANA	12	32.972,58	4	5.594,11	16	38.566,69
100	UMBRIA	3	3.367,31	1	714,66	4	4.081,97
110	MARCHE	1	1.524,18	2	1.165,90	3	2.690,08
120	LAZIO	41	55.960,85	31	26.981,69	72	82.942,54
130	ABRUZZO	3	5.298,66	1	238,22	4	5.536,88
140	MOLISE			1	613,90	1	613,90
150	CAMPANIA	28	38.949,86	2	759,78	30	39.709,64
160	PUGLIA	9	13.358,84	4	4.563,65	13	17.922,49
170	BASILICATA	3	2.533,62	2	1.127,06	5	3.660,68
190	SICILIA	37	64.471,80	23	18.137,07	60	82.608,87
200	SARDEGNA	2	2.834,83	2	1.979,17	4	4.814,00
206	BELGIO	2	4.594,35	3	2.493,94	5	7.088,29
214	FINLANDIA	1	990,81			1	990,81
215	FRANCIA	4	3.531,52	1	948,64	5	4.480,16
216	GERMANIA	6	17.535,27	2	962,32	8	18.497,59
226	LUSSEMBURGO	1	1.204,52			1	1.204,52
232	PAESI BASSI	3	2.729,26			3	2.729,26
235	ROMANIA	5	3.731,48	4	1.078,80	9	4.810,28
241	SVIZZERA	4	8.940,69			4	8.940,69
245	FEDERAZIONE RUSSA	1	1.717,58			1	1.717,58
256	BIELORUSSIA (REP.)	2	3.637,33			2	3.637,33
324	GAZA	1	1.141,58			1	1.141,58
351	TURCHIA	1	1.141,58			1	1.141,58
423	GHANA			2	1.390,34	2	1.390,34
509	CANADA	2	3.194,53	1	284,39	3	3.478,92
527	MESSICO	1	250,28			1	250,28
536	STATI UNITI D'AMERIC	5	7.027,30			5	7.027,30
701	AUSTRALIA	4	8.947,25			4	8.947,25
	NON INDICATO	3	6.567,58	1	59,81	4	6.627,39
Totale complessivo		427	720.038,04	156	149.931,81	583	869.969,85

Nella **tab. 28** viene descritto il quadro relativo alla mobilità attiva extraregionale che registra il credito maggiore da Lombardia e piemonte dove risiedono la maggior parte dei nostri emigranti e dalla Sicilia (mobilità di confine). Per quanta riguarda gli Stati Esteri il credito maggiore si registra da Romania , Bielorussia e Russia , luoghi di provenienza della maggior parte dei nostri immigrati e dalla Germania, Svizzera ed Australia, luoghi di rientro dei nostri emigranti..

Tabella 28

MOBILITA' ATTIVA

MOBILITA' ATTIVA OSPEDALIERA INFRA REGIONALE - ANNO 2008							
CODICE	AZIENDA	Ricoveri Ord	Importo Ord	Ricoveri DH	Importo DH	Ricoveri Tot	Importo TOT
101	PAOLA	7	18.036,78	4	2.839,70	11	20.876,48
102	CASTROVILLARI	4	6.177,48	6	3.242,55	10	9.420,03
103	ROSSANO	5	10.918,32	4	6.989,24	9	17.907,56
104	COSENZA	10	17.796,68	8	19.192,52	18	36.989,20
105	CROTONE	4	5.566,57	26	20.903,26	30	26.469,83
106	LAMEZIA TERME	13	32.856,48	27	34.892,84	40	67.749,32
107	CATANZARO	73	153.551,40	81	94.474,70	154	248.026,10
108	VIBO VALENTIA	102	189.730,70	132	153.933,57	234	343.664,27
110	PALMI	521	1.062.309,89	703	605.849,41	1224	1.668.159,30
111	REGGIO CALABRIA	94	198.976,96	261	237.980,06	355	436.957,02
Totale complessivo		833	1.695.921,26	1252	1.180.297,85	2085	2.876.219,11

Tabella 29

Nella **tab. 29** viene descritto il quadro relativo alla mobilità attiva infraregionale dove si rende evidente il dato dell'Asl di Palmi e di Reggio come mobilità attiva di confine. e dell'Asl di Vibo. Nelle tabelle 30 e 31, riepilogative si evidenziano rispettivamente il dato relativo alla mobilità attiva del 2008 e il confronto tra mobilità attiva e passiva dal 2003 al 2008: si rileva un lieve incremento sia della mobilità attiva che di quella passiva. .

MOBILITA' ATTIVA INFRA ED EXTRA REGIONE						
ANNO 2008	Ricoveri Ord	Importo Ord	Ricoveri DH	Importo DH	Ricoveri Tot	Importo TOT
MOBILITA' ATTIVA INFRA REGIONE	833	1.695.921,26	1252	1.180.297,85	2085	2.876.219,11
MOBILITA' ATTIVA EXTRA REGIONE	427	720.038,04	156	149.931,81	583	869.969,85
Totale complessivo	1260	2.415.959,30	1408	1.330.229,66	2668	3.746.188,96

Tabella 30

Confronto e distribuzione percentuale dei Ricoveri in Mobilità ATTIVA e Mobilità PASSIVA anni 2003-2008						
	2003	2004	2005	2006	2007	2008
MOBILITA' ATTIVA	3.121	3.282	3.144	2.888	2.607	2.668
MOBILITA' PASSIVA	12.385	12.987	13.063	13.043	12.896	13.310
MOBILITA' ATTIVA	17,6%	18,5%	17,8%	16,3%	14,7%	15,1%
MOBILITA' PASSIVA	15,9%	16,7%	16,8%	16,8%	16,6%	17,1%

Tabella 31

MOBILITA' ATTIVA

Distribuzione dei ricoveri in mobilità attiva distinta per reparto di dimissione - anni 2003-2008						
	2003	2004	2005	2006	2007	2008
ALLERGOLOGIA	608	722	661	582	869	952
ANESTESIA E RIANIMAZIONE	45	24	37	29	30	37
ANGIOLOGIA	15	14	7	8	6	6
CARDIOLOGIA	44	67	37	31	34	41
CHIRURGIA D'URGENZA	304	316	336	309	66	49
CHIRURGIA GENERALE					140	108
DERMATOLOGIA	60	56	39	42	42	48
GASTROENTEROLOGIA	39	29	21	30	16	20
GERIATRIA GERACE		33	37	32	29	25
GERIATRIA LOCRI	96	64	69	58	49	46
MEDICINA D'URGENZA	41	26	35	32	39	30
MEDICINA GENERALE	177	190	189	181	98	103
NEFROLOGIA	21	14	10	10	2	8
NEONATOLOGIA	61	48	47	38	32	17
NEUROLOGIA	71	70	56	51	26	38
OCULISTICA	53	24	48	31	44	51
ODONTOIATRIA E STOMATOLOGIA	22	24	17	7	2	
ONCOLOGIA	270	407	341	364	356	367
ORTOPEDIA E TRAUMATOLOGIA	294	309	339	271	137	213
OSTETRICIA E GINECOLOGIA	239	265	249	171	114	64
OTORINOLARINGOIATRIA	144	135	95	104	58	75
PEDIATRIA	184	127	144	156	166	145
PSICHIATRIA	103	101	83	69	54	82
UNITA' CORONARICA	76	69	71	70	55	46
UROLOGIA	154	148	176	212	143	97
Totale complessivo	3.121	3.282	3.144	2.888	2.607	2.668

Tabella 32

Nella **tab. 32** si evidenzia il flusso dei ricoveri in mobilità attiva nelle diverse unità operative da 2003 al 2008: l'Allergologia registra il maggior numero di ricoveri con trend positivo, seguita da Oncologia.

I valori economici più significativi si registrano in Allergologia, Oncologia e Ortopedia (tab 33).



MOBILITA' ATTIVA DISTINTA PER REPARTO DI DIMISSIONE ANNO 2008

MOBILITA' ATTIVA

UNITA' OPERATIVA	ORD		D.H.		TOT RICOVERI	TOT IMPORTO DRG
	RICOVERI	IMPORTO DRG	RICOVERI	IMPORTO DRG		
ALLERGOLOGIA			952	793.056,98	952	793.056,98
ANESTESIA E RIANIMAZIONE	37	198.966,88			37	198.966,88
ANGIOLOGIA			6	8.529,59	6	8.529,59
CHIRURGIA D'URGENZA	49	146.331,97			49	146.331,97
CHIRURGIA GENERALE	87	153.405,62	21	70.119,86	108	223.525,48
GASTROENTEROLOGIA			20	9.231,70	20	9.231,70
GERIATRIA GERACE	20	44.811,58	5	7.372,17	25	52.183,75
GERIATRIA LOCRI	38	74.226,87	8	8.129,37	46	82.356,24
MEDICINA D'URGENZA	30	52.168,20			30	52.168,20
MEDICINA GENERALE	48	80.888,01	55	21.314,23	103	102.202,24
NEFROLOGIA			8	3.027,59	8	3.027,59
NEONATOLOGIA	17	14.647,44			17	14.647,44
NEUROLOGIA	38	87.448,68			38	87.448,68
OCULISTICA	15	22.393,00	36	51.876,26	51	74.269,26
ORTOPEDIA E TRAUMATOLOGIA	190	273.485,92	23	20.059,60	213	293.545,52
OSTETRICIA E GINECOLOGIA	53	90.409,80	11	7.048,20	64	97.458,00
OTORINOLARINGOIATRIA	42	61.488,09	33	24.030,65	75	85.518,74
PEDIATRIA	105	113.765,60	40	28.498,30	145	142.263,90
PSICHIATRIA	82	194.245,09			82	194.245,09
UNITA' CORONARICA	37	78.689,57	9	8.356,44	46	87.046,01
UROLOGIA	44	74.812,17	15	17.875,47	59	92.687,64
TOTALE LOCRI	932	1.762.184,49	1242	1.078.526,41	2174	2.840.710,90
CARDIOLOGIA	37	68.703,79	4	6.233,61	41	74.937,40
DERMATOLOGIA			48	88.847,59	48	88.847,59
ONCOLOGIA	262	505.773,19	105	139.096,45	367	644.869,64
UROLOGIA	29	79.297,83	9	17.525,60	38	96.823,43
TOTALE SIDERNO	328	653.774,81	166	251.703,25	494	905.478,06
TOTALE COMPLESSIVO	1260	2.415.959,30	1408	1.330.229,66	2668	3.746.188,96

Tabella 33



PRINCIPALI DRG DEI RICOVERI ORDINARI IN MOBILITA' ATTIVA - ANNO 2008

DRG	DESCRIZIONE	RICOVERI	DEG. MEDIA
410	CHEMIOTERAPIA NON ASSOC. A DIAGN.SECOND. DI LEUCEMIA ACUTA	234	3,5
430	PSICOSI	73	6,8
254	FRAT. DIST.STIR.LUS. BRAC.GAMB.ECCEP TO PIEDE ETA>17 NO CC	50	2,6
236	FRATTURE DELL'ANCA E DELLA PELVI	33	3,5
251	FRAT. DIST. STIRAM. LUSS.AVAM.MANO, PIEDE ETA>17 NO CC	28	1,5
470	NON ATTRIBUIBILE AD ALTRO DRG	27	7,6
243	AFFEZIONI MEDICHE DEL DORSO	25	5,0
184	ESOFAG.,GASTROEN, MISCEL.MALATTIE APP.DIGER., ETA<18	22	2,1
183	ESOFAG.,GASTROEN, MISCEL.MALATTIE APP.DIGER., ETA>17 NO C	22	3,9
134	IPERTENSIONE	21	6,8
98	BRONCHITE E ASMA, ETA<18	19	3,7
14	MALATTIE CEREBROVASCOLARI SPECIFICHE ECCEP TO A.I.T.	18	7,2
324	CALCOLOSI URINARIA NO CC	18	2,5
379	MINACCIA D'ABORTO	16	4,1
122	MALATTIE CARDIOVASCOLARI CON IMA NO COMPL. CARDIOVASC. VIV	16	5,8
88	MALATTIA POLMONARE CRONICA OSTRUTTIVA	15	7,5
70	OTITE MEDIA E INFEZIONI ALTE VIE RESPIRAT. ,ETA<18	15	2,5
127	INSUFFICIENZA CARDIACA E SHOCK	14	7,4
371	TAGLIO CESAREO NO CC	13	5,7
281	TRAUMI PELLE, SOTTOCUTE, MAMMELLA, ETA>17 NO CC	13	3,2
140	ANGINA PECTORIS	13	5,5
139	ARITMIA E ALTERAZIONI DELLA CONDUZIONE CARDIACA NO CC	13	3,0
65	ALTERAZIONI DELL' EQUILIBRIO	13	4,8
198	COLECISTECTOMIA ECC.LAPAROSC.SENZA ESPLOR. DOTTO BIL. NO C	12	2,3
373	PARTO VAGINALE NO CC	11	4,4
475	DIAGN. RELATIVA APPARATO RESPIRATORIO CON RESPIRAZ.ASSIST.	10	13,2
282	TRAUMI PELLE, SOTTOCUTE, MAMMELLA, ETA<18	10	1,4
204	MALATTIE DEL PANCREAS ECCEP TO NEOPLASIE MALIGNI	10	9,7
462	RIABILITAZIONE	9	14,2
391	NEONATO NORMALE	9	3,6
Totale parziale		802	4,5
ALTRI DRG's		458	6,1
Totale complessivo		1260	5,1

MOBILITA' ATTIVA

Nelle **tab. 34 e 35** vengono descritti il principali Drg, in degenza ordinaria e in day-hospital, relativi ai ricoveri in mobilità attiva: il Drg 410:(chemioterapia...) e il drg 430: (Psicosi) sono quelli più frequenti in regime ordinario; mentre il Drg 450: Avvelenamenti da farmaci. e il Drg 284: Malattie minori della pelle, sono quelli più frequenti in day-hospital .



PRINCIPALI DRG DEI RICOVERI D.H. IN MOBILITA' ATTIVA - ANNO 2008

DRG	DESCRIZIONE	RICOVERI	DEG. MEDIA
450	AVVELENAMENTO ED EFFETTI TOSSICI DA FARMACI, ETA'>17 NO CC	342	4,8
284	MALATTIE MINORI DELLA PELLE NO CC	261	2,9
97	BRONCHITE E ASMA, ETA'>17 NO CC	127	3,3
410	CHEMIOTERAPIA NON ASSOC. A DIAGN.SECOND. DI LEUCEMIA ACUTA	50	6,5
451	AVVELENAMENTO ED EFFETTI TOSSICI DA FARMACI, ETA'<18	47	3,0
447	REAZIONI ALLERGICHE, ETA'>17	44	3,0
69	OTITE MEDIA E INFEZIONI ALTE VIE RESPIRAT. ,ETA'>17 NO CC	43	2,1
266	TRAP.PELLE E/O SBRIGLIAM.ECCECETO ULCERE PELLE/CELLUL. NO C	41	1,0
98	BRONCHITE E ASMA, ETA'<18	35	2,1
183	ESOFAG.,GASTROEN, MISCEL.MALATTIE APP.DIGER., ETA'>17 NO C	28	2,0
134	IPERTENSIONE	22	2,3
39	INTERV. SUL CRISTALLINO CON O SENZA VITRECTOMIA	20	1,0
275	NEOPLASIE MALIGNI DELLA MAMMELLA NO CC	17	1,3
70	OTITE MEDIA E INFEZIONI ALTE VIE RESPIRAT. ,ETA'<18	16	3,6
449	AVVELENAMENTO ED EFFETTI TOSSICI DA FARMACI, ETA'>17 CON C	13	3,2
270	ALTRI INT.PELLE, SOTTOCUTE, MAMMELLA NO CC	13	1,0
42	INTERV. INTRAOCULARI, ECCECETO RETINA, IRIDE, CRISTALLINO	13	1,1
470	NON ATTRIBUIBILE AD ALTRO DRG	12	1,8
65	ALTERAZIONI DELL' EQUILIBRIO	12	3,8
173	NEOPLASIE MALIGNI DELL'APPARATO DIGERENTE NO CC	12	1,7
241	MALATTIE DEL TESSUTO CONNETTIVO NO CC	11	2,6
206	MAL.FEGATO ECCECETO NEOPLAS.MAL., CIRROSI,EPATITE ALC. NO C	11	1,5
319	NEOPLASIE RENE, VIE URINARIE NO CC	9	1,2
6	DECOMPRESSIONE DEL TUNNEL CARPALE	7	1,0
347	NEOPLASIE MALIGNI APP.GENITALE MASCHILE NO CC	7	3,1
301	MALATTIE ENDOCRINE NO CC	7	1,4
283	MALATTIE MINORI DELLA PELLE CON CC	7	2,7
82	NEOPLASIE DELL'APPARATO RESPIRATORIO	6	1,0
448	REAZIONI ALLERGICHE, ETA'<18	6	2,0
395	ANOMALIE DEI GLOBULI ROSSI, ETA'>17	6	4,8
Totale parziale		1245	3,3
ALTRI DRG's		163	2,5
Totale complessivo		1408	3,2

MOBILITA' ATTIVA

CONCLUSIONI

L'analisi sui dati relativi ai ricoveri in mobilità passiva evidenzia nel 2008 un incremento dei ricoveri infraregionali ed i quelli extraregionali con un aumento dei costi dell'assistenza ospedaliera in mobilità passiva che passa dal 51,1 % del 2007 al 53,3 % del 2008 .

il 71,3% dei ricoveri in mobilità passiva extraregionale e il 76,5 % di quella infraregionale si indirizza verso le stesse unità operative presenti nell'Azienda e per i quali deve essere studiata una forma di recupero attraverso una riqualificazione dell'offerta.

Si rende sempre più necessario attivare l'area della Riabilitazione e della Lungodegenza che vede la presenza sul territorio delle sole strutture private accreditate.

La qualità assistenziale, in tutte le sue accezioni, non è sempre all'altezza delle attese per cui il sistema ospedale è percepito come poco affidabile da una parte dell'utenza che preferisce rivolgersi altrove. La nomina dei nuovi primari effettuata nel 2009, dovrebbe rappresentare un investimento aziendale indirizzato al rilancio e alla riqualificazione dell'offerta sanitaria e al recupero degli utenti in uscita dall'Azienda.

Dott.ssa Filomena Zappia

Gestione archivi: Inf. Bruno Pelle
Elaborazioni dati: dott. Giuseppe Cristiano
Analisi dati : dott.ssa Filomena Zappia

Dicembre 2009